



Класс защиты - II

Модель SC21F60JD  
Модель SC21F60WA  
Модель SC21F60YG  
Модель SC21F60JH  
Модель SC21F60WJ  
Модель SC21F60JK

РУКОВОДСТВО ПОЛЬЗОВАТЕЛЯ

# Пылесос

## руководство пользователя

\* Перед использованием устройства внимательно прочтите данную инструкцию.  
\* Устройство можно использовать только в помещении.

Русский

imagine the possibilities

Благодарим за приобретение продукции компании Samsung.

**SAMSUNG**

# МЕРЫ ПРЕДОСТОРОЖНОСТИ

## МЕРЫ ПРЕДОСТОРОЖНОСТИ



- Перед началом эксплуатации устройства внимательно прочитайте данное руководство и сохраните его для справки в будущем.



- Поскольку данная инструкция по эксплуатации охватывает разные модели, технические характеристики приобретенного пылесоса могут несколько отличаться от характеристик, приведенных в этом руководстве.

## ИСПОЛЬЗУЕМЫЕ ПРЕДОСТЕРЕГАЮЩИЕ/ПРЕДУПРЕЖДАЮЩИЕ СИМВОЛЫ

	Указывает на опасность смерти или получения серьезной травмы.
	Указывает на риск получения травмы или повреждения имущества.

## ДРУГИЕ ИСПОЛЬЗУЕМЫЕ СИМВОЛЫ

	Указывает на действие, которое НЕ СЛЕДУЕТ совершать.
	Указывает на действие, обязательное для выполнения.
	Указывает на необходимость отсоединить вилку кабеля питания от сетевой розетки.



### Информация о назначении

Пылесос предназначен для уборки помещений.

Данный пылесос предназначен только для бытового использования.

Запрещено использовать пылесос для уборки строительных отходов или мусора, тонера лазерных принтеров. Постоянно поддерживайте фильтры в чистом состоянии, не допускайте накопления в них мелкой пыли. Сухие средства по уходу за коврами или мелкую пыль, например, муку, необходимо убирать только в очень малом количестве.

Всегда тщательно очищайте пылесборник и фильтры после их уборки. Запрещено использовать пылесос без фильтров и пылесборников, а также с изношенными, поврежденными или деформированными фильтрами. Всегда устанавливайте фильтр в правильном положении в соответствии с инструкцией.

Ни в коем случае не выкручивайте микрофильтр после его промывки. Это вызывает его деформацию или повреждение. Если фильтр деформирован или поврежден, замените его новым.

(При невыполнении требования пыль и мусор будут попадать в мотор)

Устанавливайте фильтр правильно, исключая зазоры между контактными поверхностями фильтра и отсека для его установки. (при невыполнении этого требования пыль и мусор будут попадать в мотор).

Невыполнение всех перечисленных требований может привести к повреждению внутренних деталей устройства и аннулированию гарантийных обязательств.

Правила реализации

Демонстрация работы пылесоса при реализации должна проводиться при условиях аналогичных бытовым.

# МЕРЫ ПРЕДОСТОРОЖНОСТИ

---

## ВАЖНЫЕ МЕРЫ БЕЗОПАСНОСТИ

---

### ОБЩИЕ

- Внимательно прочтите всю инструкцию. Прежде чем включать устройство, убедитесь, что напряжение источника электропитания совпадает с напряжением, указанным в таблице технических данных на дне пылесоса.
- **ПРЕДУПРЕЖДЕНИЕ** : Не используйте пылесос, если покрытие или пол влажные. Не используйте пылесос для сбора воды.
- Если устройство используется ребенком или дети находятся вблизи, не оставляйте детей без присмотра. Не позволяйте детям играть с пылесосом. Не оставляйте пылесос включенным без присмотра. Пылесос должен использоваться только по прямому назначению, описанному в данной инструкции.
- Не используйте пылесос без контейнера для пыли. Для наиболее эффективной работы устройства следует освобождать контейнер для пыли до того, как он будет заполнен.
- Не используйте пылесос для сбора рассыпавшихся спичек, горящего пепла или окурков. Не оставляйте пылесос вблизи кухонной плиты или других источников тепла. Повышенная температура может вызвать деформацию или изменение цвета пластмассовых деталей устройства.
- Не собирайте с помощью пылесоса твердые и острые предметы, поскольку они могут повредить детали устройства. Не наступайте на шланг. Не ставьте на шланг тяжелые предметы. Не закрывайте всасывающее или выпускное отверстие.
- Прежде чем выдернуть вилку из розетки, выключите пылесос с помощью кнопки на корпусе устройства. Перед очисткой контейнера для пыли обязательно отключайте

устройство от сети. Во избежание повреждений извлекайте вилку из розетки, держась рукой за саму вилку, а не за кабель.

- Данное устройство может использоваться детьми от 8 лет и старше, лицами с ограниченными физическими, сенсорными или умственными возможностями, а также лицами с ограниченным опытом или знаниями, если над ними осуществляется контроль, либо они проинструктированы о мерах безопасности при использовании устройства. Детям запрещается играть с устройством. Очистка и техническое обслуживание не должны производиться детьми без надзора.
- Следите, чтобы дети не играли с устройством.
- Перед чисткой или обслуживанием устройства следует вынуть вилку из сетевой розетки.
- Удлинитель использовать не рекомендуется.
- В случае нарушений в работе пылесоса отключите его от источника питания и обратитесь в официальный сервисный центр.
- В случае повреждения кабеля питания он должен быть заменен производителем, сотрудником сервисного центра или другим квалифицированным специалистом во избежание опасных ситуаций.
- Не перемещайте пылесос, держа его за шланг. Используйте для этой цели ручку на корпусе пылесоса.
- Отключайте пылесос от источника питания, если он не используется. Прежде чем извлечь вилку из розетки, выключите пылесос, нажав кнопку питания.

## **УФ-ЩЕТКА**

- Ультрафиолетовое излучение УФ-щетки может вызвать повреждения кожи и глаз, поэтому избегайте попадания лучей на кожу и в глаза и не допускайте использования УФ-щетки детьми или лицами преклонного возраста. Ее излучение может вызвать ухудшение зрения.
- Если прозрачное окошко, защищающее от прямого

воздействия ультрафиолетовых лучей, разбилось, выключите пылесос и обратитесь в сервисный центр.

- Используйте УФ-щетку только для стерилизации матрасов, постельного белья, кроватей, подушек и т.п.  
Компания не несет ответственности за ущерб, причиненный в результате использования УФ-щетки не по назначению, т.е. в целях, отличных от вышеперечисленных.
- Не садитесь на УФ-щетку, не роняйте ее и избегайте ударов по ней. Несоблюдение этих требований может привести к травме или повреждению устройства.
- Запрещается прикасаться к клеммам питания на обратной стороне УФ-щетки металлическими стержнями или шпильками. Это может привести к поражению электрическим током или возгоранию.
- В случае отказа УФ-лампы категорически запрещается самостоятельно разбирать устройство или вносить изменения в его конструкцию.  
Обратитесь к производителю или в сервисный центр для замены неисправной детали.
- Учитывая возникновение внутренних разрядов в УФ-щетке, категорически запрещается использовать устройство вблизи от горючих веществ или мест распыления горючего аэрозоля.
- Старайтесь не касаться окошка УФ-лампы после использования УФ-щетки в течение продолжительного времени: его поверхность может быть горячей.
- В силу специфических свойств УФ-ламп при низкой температуре активация УФ-щетки может быть замедлена.  
Храните УФ-щетку в помещении.

# СОДЕРЖАНИЕ

---

## СБОРКА ПЫЛЕСОСА

07

## ИСПОЛЬЗОВАНИЕ ПЫЛЕСОСА

08

- 08 Кабель питания
- 08 Выключатель
- 09 Регулировка мощности
- 11 Использование УФ-щетки (серии SC21F60YG)

## ИСПОЛЬЗОВАНИЕ НАСАДОК И ФИЛЬТРА, УХОД ЗА НИМИ

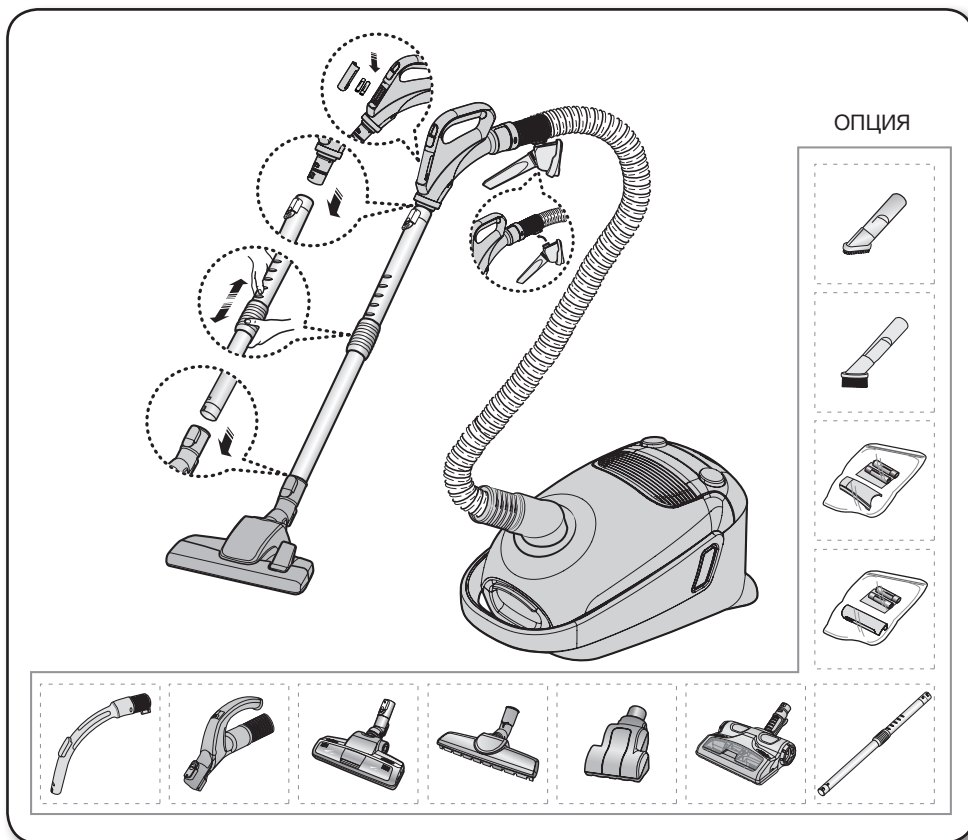
12

- 12 Использование вспомогательных насадок
- 14 Использование насадок и уход за ними
- 17 Индикатор заполнения мешка для сбора пыли
- 17 Замена мешка для сбора пыли
- 17 Очистка входного фильтра
- 18 Очистка выпускного фильтра
- 18 Замена батареи (дистанционного регулятора)

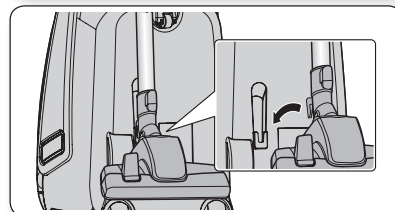
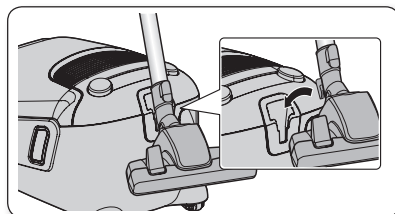
## ПОИСК И УСТРАНЕНИЕ НЕИСПРАВНОСТЕЙ

19

# сборка пылесоса

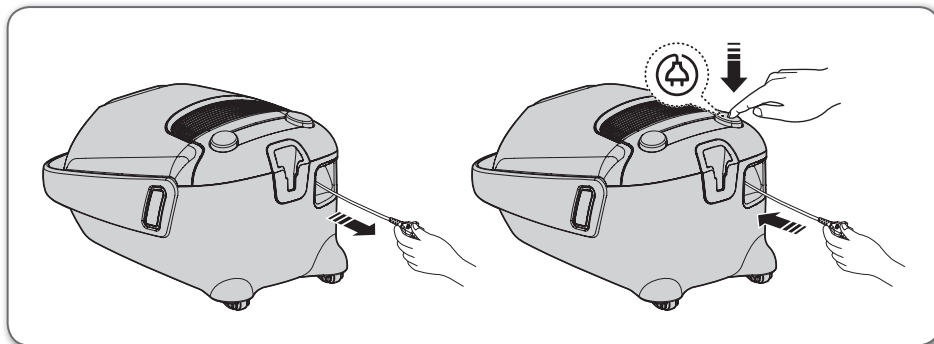


- Убирая пылесос на хранение, следует зафиксировать насадку для пола.



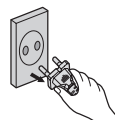
# ИСПОЛЬЗОВАНИЕ ПЫЛЕСОСА

## КАБЕЛЬ ПИТАНИЯ

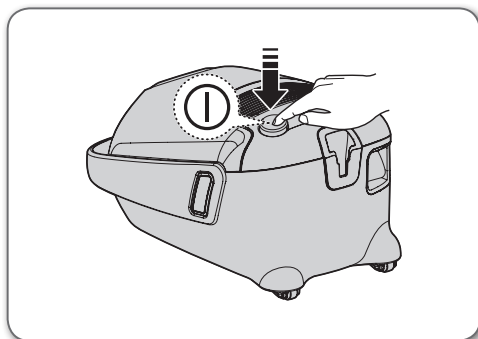


ВНИМАНИЕ

- При извлечении вилки из сетевой розетки держитесь рукой за вилку, а не за кабель.




## ВЫКЛЮЧАТЕЛЬ



## РЕГУЛИРОВКА МОЩНОСТИ

### Дистанционный регулятор (серии SC21F60J\*, SC21F60YG)

#### ШЛАНГ (серии SC21F60J\*)

1. Кнопка включения / выключения пылесоса (  )
  - Нажмите кнопку включения / выключения, чтобы включить пылесос. Чтобы выключить пылесос, нажмите ее снова
2. Режим работы пылесоса ( - ), ( + )
  - Нажмите кнопку ( + ), чтобы увеличить мощность всасывания. Нажмите кнопку ( - ), чтобы уменьшить мощность всасывания.

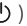
(ВКЛ.) МИН. → СРЕД. → МАКС.



Если в течение 30 минут во время очистки не будет нажата ни одна кнопка, включится защитное устройство и питание будет отключено. В этом случае нажмите кнопку [Power] [Питание] на главном устройстве или отключите и снова подключите кабель питания.



#### ШЛАНГ (серии SC21F60YG)

1. Кнопка ON/OFF (ВКЛ./ВЫКЛ.) (  )
  - Чтобы включить пылесос, нажмите кнопку. Чтобы выключить пылесос, нажмите ее снова.
2. Кнопка регулирования мощности всасывания [SUCTION (-/+)]
  - Нажимайте кнопку [SUCTION (-/+)] для увеличения или уменьшения мощности всасывания. При каждом нажатии данной кнопки мощность всасывания будет постепенно увеличиваться. По достижении максимальной мощности при последующем нажатии кнопки мощность всасывания становится минимальной.

(ВКЛ.) МИН. → СРЕД. → МАКС.



3. Кнопка [BRUSH ON/OFF] (ВКЛ./ВЫКЛ. ЩЕТКИ)
  - Чтобы начать очистку при помощи УФ-щеткой, нажмите кнопку [BRUSH ON/OFF] (ВКЛ./ВЫКЛ. ЩЕТКИ). Чтобы отключить УФ-щетку, нажмите эту кнопку снова.



Если в течение 30 минут во время очистки не будет нажата ни одна кнопка, включится защитное устройство и питание будет отключено. В этом случае нажмите кнопку [Power] [Питание] на главном устройстве или отключите и снова подключите кабель питания.

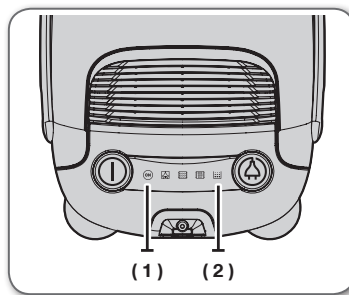


## КОРПУС

Для включения пылесоса и его остановки нажимайте кнопку включения / выключения пылесоса.  
(выключение → включение → выключение)



Если устройство дистанционного управления, встроенное в рукоятку шланга, не работает, пылесосом можно управлять с помощью кнопки включения / выключения пылесоса на корпусе устройства.

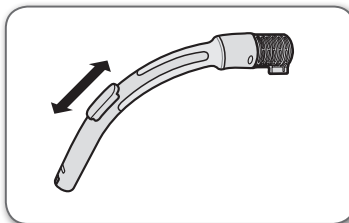


(1)		Используйте кнопку включения / выключения для начала работы пылесоса или его остановки.
(2)		Если загорится индикатор фильтра, проверьте и устраните возможные засоры щетки, трубки, шланга и фильтров пылесоса, а также при необходимости опорожните и прочистите пылесборник.

## Регулятор на корпусе (серии SC21F60W\*)

### ШЛАНГ

Чтобы во время чистки портьер, небольших ковриков или других легких объектов из ткани уменьшить мощность всасывания, сдвиньте заслонку воздуховода, чтобы открылось отверстие.

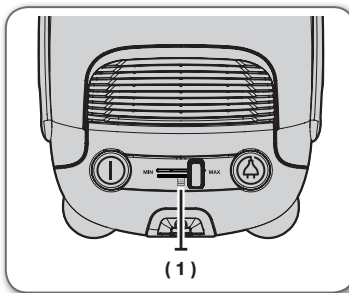


### КОРПУС

Для регулировки мощности просто сдвиньте регулятор мощности вправо или влево.

**MIN (МИН.)** = Для чистки объектов, требующих осторожного обращения, например тюлевых занавесок.

**MAX (МАКС.)** = Для чистки пола и плотных ковров.

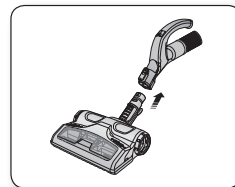


(1)		Если загорится индикатор фильтра, то проверьте и устраните возможные засоры щетки, трубки, шланга и фильтров пылесоса, а также при необходимости опорожните и прочистите пылесборник.
-----	--	---

## ИСПОЛЬЗОВАНИЕ УФ-ЩЕТКИ (СЕРИИ SC21F60YG)

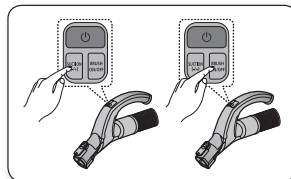
1. Вставьте щетку в рукоятку шланга.

- Чтобы надежно закрепить УФ-щетку в рукоятке шланга, вставляйте ее до щелчка.



2. Чтобы начать работу, нажмите кнопку включения / выключения щетки [BRUSH ON/OFF].

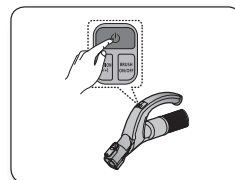
- Нажмите указанную кнопку и выберите требуемую мощность всасывания для пылесоса.
- Рекомендуется выбирать максимальную (Max) мощность всасывания.
- Функция УФ-стерилизации автоматически не активируется.



3. Закончив УФ-чистку, нажмите кнопку [ ⏻ ].

- Чтобы отключить пылесос, нажмите кнопку [ ⏻ ].

- Из соображений безопасности УФ-щетка работает только 30 минут, после чего отключается. Чтобы возобновить работу, нажмите кнопку [SUCTION (-/+)] (ВСАСЫВАНИЕ (-/+)) еще раз.



ВНИМАНИЕ

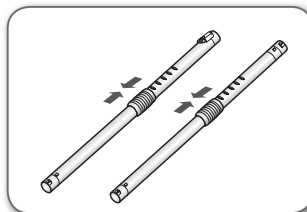
УФ-щетка вставляется в рукоятку шланга, а не соединяется непосредственно с телескопической трубкой, и предназначена для чистки постельного белья.

# ИСПОЛЬЗОВАНИЕ НАСАДОК И ФИЛЬТРА, УХОД ЗА НИМИ

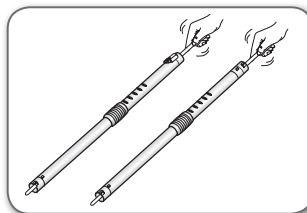
## ИСПОЛЬЗОВАНИЕ ВСПОМОГАТЕЛЬНЫХ НАСАДОК

### Трубка

- Регулируйте длину телескопической трубки, перемещая вперед или назад кнопку регулировки длины, которая находится посередине телескопической трубки.

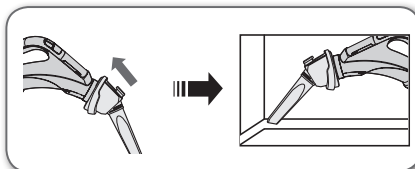


- Чтобы проверить, нет ли засорения, отделите телескопическую трубку и уменьшите длину. Это облегчит удаление мусора, забившего трубку.

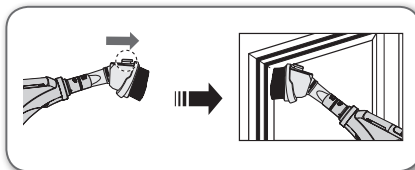


### Вспомогательные насадки

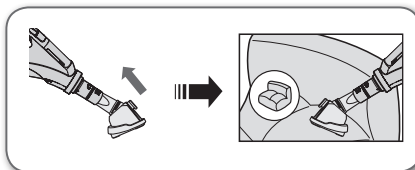
- Чтобы использовать щелевую насадку, наденьте ее на конец рукоятки шланга.



- Оттяните кнопку, чтобы использовать щетку для удаления пыли.

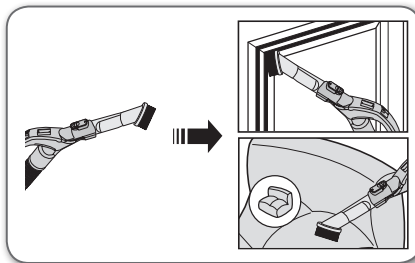


- Чтобы использовать щетку для обивки, наденьте соответствующую вспомогательную насадку на конец рукоятки шланга.

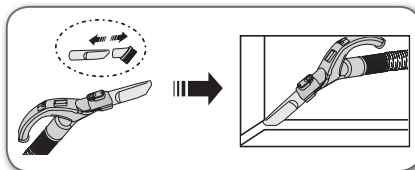


## Вспомогательные насадки

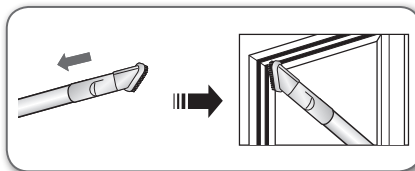
- Наденьте вспомогательную насадку на конец рукоятки шланга.



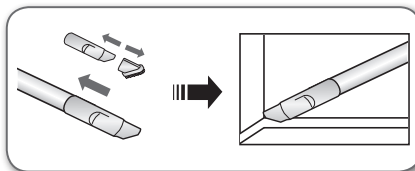
- Для использования щелевой насадки снимите щетку для удаления пыли.



- Наденьте вспомогательную насадку на конец трубы.



- Для использования щелевой насадки снимите щетку для удаления пыли.



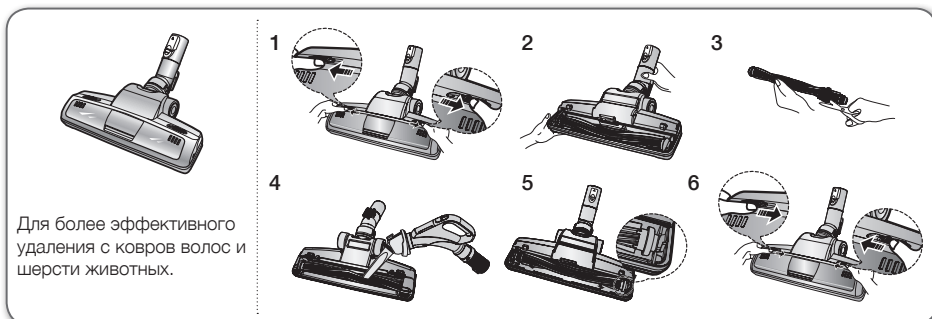
## ИСПОЛЬЗОВАНИЕ НАСАДОК И УХОД ЗА НИМИ

### Двухпозиционная щетка



- Устанавливайте рычажок насадки в положение, соответствующее типу поверхности.
- При засорении входного отверстия насадки полностью удалите мусор.

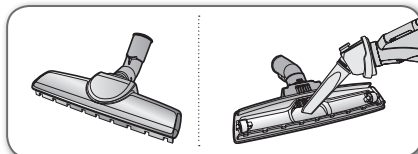
### Дополнительная турбо щетка для уборки шерсти животных (опция)



- Шерсть животных и волосы, часто попадающие в пылесос во время уборки, наматываются на барабан и мешают ему вращаться.
1. Нажмите кнопку замка крышки прозрачного экрана, чтобы снять крышку.
  2. Извлеките стержневую щетку из прозрачного экрана.
  3. Используйте ножницы для очистки стержневой щетки от намотанных на нее волос и грязи.
  4. С помощью сухой ткани или щелевой насадки очистите корпус щетки от пыли и грязи.
  5. Вставьте стержневую щетку во вращающийся ремень и соберите насадку.
  6. Установите на место крышку прозрачного экрана до щелчка.

### Щетка для чистки паркета (опция)

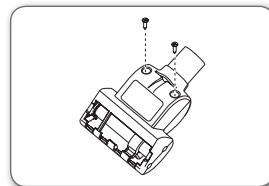
- Быстро убирайте пыль на широком участке.
- При засорении входного отверстия насадки полностью удалите мусор.



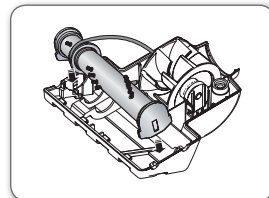
## Мини-турбощетка (опция)

### - ЗАМЕНА ЧИСТЯЩЕГО РОЛИКА

1. При наличии засоров или мусора открутите два винта в задней части мини-турбощетки, чтобы снять лицевую панель и удалить засор.

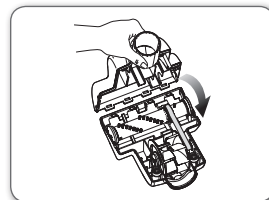


2. Оцените состояние чистящего ролика. Если щетки выглядят изношенными, замените чистящий ролик. Чтобы извлечь чистящий ролик, поднимите и выньте его из торцевых пазов корпуса насадки. Вставьте для замены кромки чистящего ролика в те же пазы.



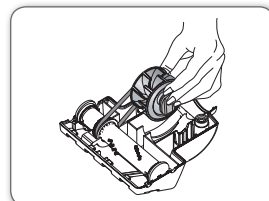
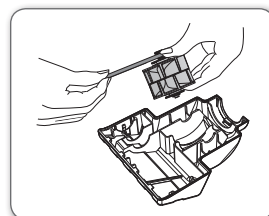
Убедитесь, что ремень в хорошем состоянии. Если ремень порван или на нем появились трещины, замените его в соответствии с инструкцией по замене ремня.

3. Использование МАКСИМАЛЬНОЙ мощности. Нажмите кнопку «МАХ» (МАКС.), чтобы включить максимальную мощность всасывания пылесоса.



### - ЗАМЕНА РЕМНЯ

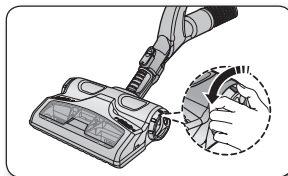
1. Снимите днище. См. рисунок в разделе инструкций «Замена чистящего ролика».
2. Обмотайте один конец нового ремня вокруг вала шкива.
3. Обмотайте другой конец ремня вокруг предназначенного для этого элемента чистящего ролика. Вставьте чистящий ролик в пазы корпуса насадки. См. рисунок в разделе инструкций «Замена чистящего ролика».
4. Соберите мини-турбощетку в соответствии с разделом инструкций «Замена чистящего ролика».



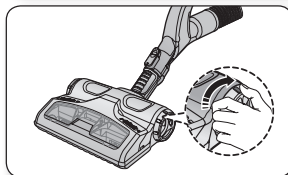
## Удаление пыли из контейнера для пыли УФ-щетки (Серия SC21F60YG)

Если контейнер для пыли заполнен, воспользуйтесь кнопкой [Dust Removal] (удаления пыли) для его опорожнения.

1. Для удаления пыли из контейнера сдвиньте указанную кнопку в положение Open («Открыто»).
- При работающем пылесосе (в режиме всасывания) воспользуйтесь этой кнопкой для опорожнения контейнера.



2. Опорожнив контейнер, сдвиньте кнопку удаления пыли в положение Close («Закрыто»).
- Когда кнопка удаления пыли находится в положении «Открыто», мощность всасывания пылесоса снижается.

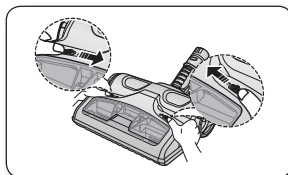


- Шерсть животных и волосы, часто попадающие в пылесос во время уборки, наматываются на барабан и мешают ему вращаться.

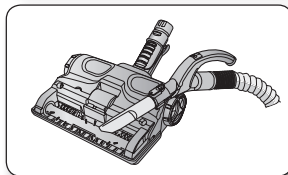
## Очистка УФ-щетки (очистка барабана) (Серия SC21F60YG)

В барабане часто запутываются волосы и шерсть животных, замедляющие его вращение. Во избежание этого барабан следует регулярно чистить.

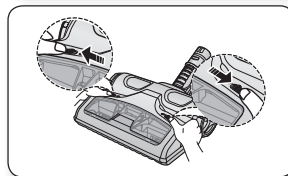
1. Нажмите кнопку [Open Transparent Cover] (открытие замка прозрачной крышки) внутрь, чтобы снять указанную крышку.



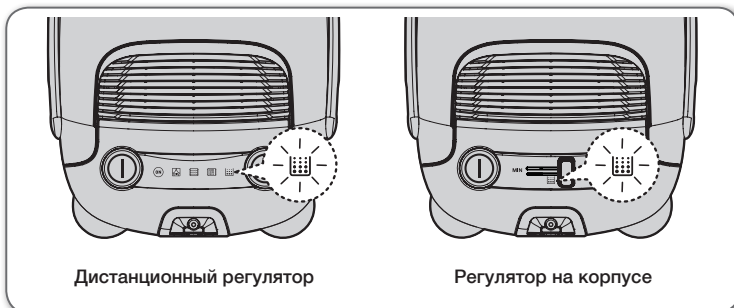
2. Воспользуйтесь щелевой насадкой для очистки барабана от посторонних предметов, например, пыли и волос.



3. Закончив, нажмите кнопку замка прозрачной крышки наружу, чтобы закрыть крышку.

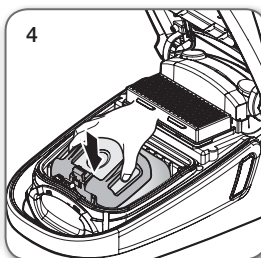
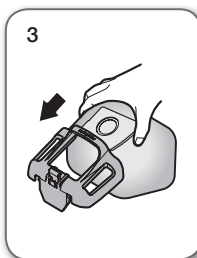
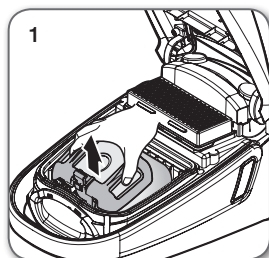


## ИНДИКАТОР ЗАПОЛНЕНИЯ МЕШКА ДЛЯ СБОРА ПЫЛИ



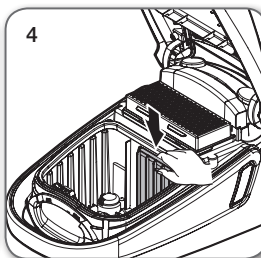
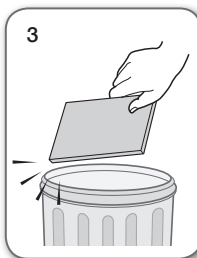
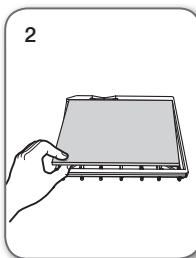
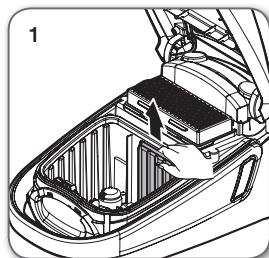
- Шерсть животных и волосы, попадающие в пылесос во время уборки, могут наматываться на барабан и мешать ему вращаться. При снижении мощности всасывания индикатор начнет светиться красным светом. Когда индикатор начнет светиться, замените мешок для сбора пыли.

## ЗАМЕНА МЕШКА ДЛЯ СБОРА ПЫЛИ



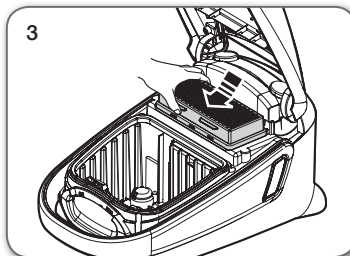
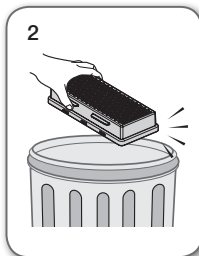
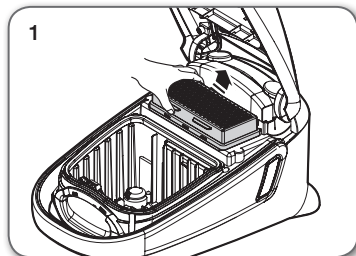
Мешки для сбора пыли можно приобрести в тех же магазинах, где продаются пылесосы.



## ОЧИСТКА ВХОДНОГО ФИЛЬТРА




Не выбрасывайте фильтр.

## ОЧИСТКА ВЫПУСКНОГО ФИЛЬТРА



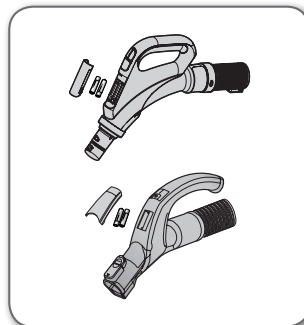
-  • Рекомендуется замена выходного фильтра 1-2 раза в год. В зависимости от интенсивности уборки срок службы может быть уменьшен.
-  • Если мощность всасывания постоянно уменьшается или пылесос становится слишком горячим, выполните очистку выпускного фильтра. Примечание: не промывайте водой фильтр HEPA. Если проблема не решена, замените засоренный фильтр.
- Запасные фильтры можно приобрести у местного дистрибьютора Samsung.

## ЗАМЕНА БАТАРЕИ (ДИСТАНЦИОННОГО РЕГУЛЯТОРА)

-  • Если пылесос не работает, замените батареи. Если проблему устранить не удастся, обратитесь к официальному дилеру.
- Используйте 2 батареи размера AAA.



- Запрещается разбирать или перезаряжать батареи.
- Категорически запрещается нагревать батареи или бросать их в огонь.
- Соблюдайте полярность батарей.
- Утилизируйте батареи надлежащим образом.



ТИП БАТАРЕИ: размер AAA



# Поиск и устранение неисправностей

НЕИСПРАВНОСТЬ	СПОСОБ УСТРАНЕНИЯ
Не запускается двигатель.	<ul style="list-style-type: none"><li>• Проверьте состояние кабеля, вилки и розетки.</li><li>• Дайте устройству остыть.</li></ul>
Постепенно снижается мощность всасывания.	<ul style="list-style-type: none"><li>• Проверьте, нет ли засорений, и устраните их.</li></ul>
Кабель сматывается не полностью.	<ul style="list-style-type: none"><li>• Вытяните 2–3 м кабеля и нажмите кнопку сматывания кабеля.</li></ul>
Пылесос не собирает грязь.	<ul style="list-style-type: none"><li>• Проверьте состояние шланга и при необходимости замените его.</li></ul>
Слабая или снижающаяся мощность всасывания.	<ul style="list-style-type: none"><li>• Проверьте состояние фильтров и при необходимости очистите их, следуя соответствующим инструкциям и рисункам. Если фильтры вышли из строя, замените их новыми.</li></ul>
Перегрев корпуса.	<ul style="list-style-type: none"><li>• Проверьте состояние фильтров и при необходимости очистите их, следуя соответствующим инструкциям и рисункам.</li></ul>
Имеют место статические электрические разряды.	<ul style="list-style-type: none"><li>• Снизьте мощность всасывания.</li><li>• Вероятно в помещении излишне сухой воздух. Проветрите помещение или воспользуйтесь бытовым увлажнителем воздуха.</li></ul>
Низкая или недостаточная мощность всасывания.	<ul style="list-style-type: none"><li>• Проверьте фильтры и при необходимости почистите их в соответствии с инструкциями. Если фильтры пришли в негодность замените их новыми.</li></ul>
Корпус перегревается.	<ul style="list-style-type: none"><li>• Проверьте фильтры и при необходимости почистите их в соответствии с инструкциями. Если фильтры пришли в негодность замените их новыми.</li></ul>
Имеют место разряды статического электричества.	<ul style="list-style-type: none"><li>• Вероятно в помещении излишне сухой воздух.</li><li>• Проветрите помещение или воспользуйтесь бытовым увлажнителем.</li></ul>

Защитное устройство от перегрева:



Данный пылесос оснащен специальным термостатом, который отключает пылесос от электропитания при перегреве мотора. Если пылесос неожиданно отключился, выключите его и отсоедините сетевую вилку от розетки.

Убедитесь, что присутствует электропитание в розетке. Для этого во избежание поражения электрическим током, обратитесь к квалифицированному электрику.

Проверьте и устраните возможные причины перегрева, такие как: переполненный пылесборник, засоры трубки, шланга или фильтра.

После устранения найденных причин подождите примерно 30 минут, после чего повторно подключите пылесос к сети и включите его.

Если пылесос не включается, обратитесь к сервисному специалисту

Русский	 <p>Символ «не для пищевой продукции» применяется в соответствии с техническим регламентом Таможенного союза «О безопасности упаковки» 005/2011 и указывает на то, что упаковка данного продукта не предназначена для повторного использования и подлежит утилизации. Упаковку данного продукта запрещается использовать для хранения пищевой продукции.</p>
	 <p>Символ «петля Мебиуса» указывает на возможность утилизации упаковки. Символ может быть дополнен обозначением материала упаковки в виде цифрового и/или буквенного обозначения.</p>

**Производитель :**

Самсунг Электроникс Ко., Лтд., (Мэтан-донг) 129, Самсунг-ро, Енгтонг-гу, г. Сувон, Кёнги-до, Республика Корея

**Адрес мощностей производства :**

ООО <<Самсунг Электроникс Вьетнам>>, Вьетнам, провинция Бак Ninh, Район Йен Фонг, Коммуна Йен Транг, Промышленная зона Йен Фонг 1

**Страна производства :**

Вьетнам

**Импортер в России :**

ООО «Самсунг Электроникс Рус Компани», 123242, г.Москва, Новинский бульвар, д. 31

ЗАМЕТКИ

---

## ТЕХНИЧЕСКИЕ ХАРАКТЕРИСТИКИ И ПАРАМЕТРЫ

МОДЕЛЬ	МОЩНОСТЬ ВСАСЫ ВАНΙΑ (Вт)	ПОТРЕБЛЯЕМАЯ МОЩНОСТЬ (Вт)	НАПРЯЖЕНИЕ (В)	ЧАСТОТА (Гц)	ВЕС(кг)		РАЗМЕРЫ(мм)	
					без упаковки	брутто	без упаковки	брутто
SC21F60JD SC21F60JH	530	2100	230	50	6.0	10.9	330*580*330	296*258*450
SC21F60JK	530	2100	230	50	6.0	10.8	330*580*330	296*258*450
SC21F60WA SC21F60WJ	530	2100	230	50	6.0	10.2	330*580*330	296*258*450
SC21F60YG	520	2100	230	50	6.0	12.2	342*667*348	296*258*450

### Правила утилизации электрического и электронного оборудования

Правильная утилизация устройства (Утилизация электрического и электронного оборудования):



- Если вы решили утилизировать ваше устройство, то отключите его от электрической сети и перережьте провод питания
- Данная маркировка на изделии, принадлежностях или указанная в документации к нему, обозначат, что по истечению срока службы устройство и его принадлежности (например, зарядное устройство, гарнитура, USB-кабель) не следует выбрасывать вместе с другими бытовыми отходами. Во избежание нанесения вреда окружающей среде или здоровью человека от неконтролируемого выброса отходов, устройство необходимо утилизировать отдельно от других отходов и надлежащим образом переработать для повторного использования
- Для получения детальной информации месте и способе экологически безопасной утилизации потребителям необходимо обратиться либо к продавцу данного устройства, либо в уполномоченные местные органы
- Юридическим лицам необходимо обратиться к поставщику, чтобы проверить сроки и условия договора купли-продажи. Данное изделия и принадлежности к нему запрещено утилизировать вместе с другими видами отходов.

# EAC SAMSUNG

Если у вас есть предложения или вопросы по продуктам Samsung, связывайтесь с информационным центром Samsung.

Страна	Телефон горячей линии ☎	Веб-сайт
RUSSIA	8-800-555-55-55	<a href="http://www.samsung.com/ru/support">www.samsung.com/ru/support</a>
KAZAKHSTAN	8-10-800-500-55-500	<a href="http://www.samsung.com/kz_ru/support">www.samsung.com/kz_ru/support</a>
UZBEKISTAN	8-10-800-500-55-500	<a href="http://www.samsung.com/support">www.samsung.com/support</a>
TAJIKISTAN	8-10-800-500-55-500	<a href="http://www.samsung.com/support">www.samsung.com/support</a>
KYRGYZSTAN	00-800-500-55-500	<a href="http://www.samsung.com/support">www.samsung.com/support</a>
GEORGIA	8-800-555-555	<a href="http://www.samsung.com/support">www.samsung.com/support</a>
ARMENIA	0-800-05-555	<a href="http://www.samsung.com/support">www.samsung.com/support</a>
AZERBAIJAN	088-55-55-555	<a href="http://www.samsung.com/support">www.samsung.com/support</a>

Подлежит использованию по назначению в нормальных условиях Срок службы : 7лет

СЕРІЯ SC21F60JD  
СЕРІЯ SC21F60WA  
СЕРІЯ SC21F60YG  
СЕРІЯ SC21F60JH  
СЕРІЯ SC21F60WJ  
СЕРІЯ SC21F60JK

# Пилосос посібник користувача

- \* Перш ніж користуватися виробом, уважно прочитайте інструкцію.
- \* Пристрій призначений лише для використання у приміщенні.

Українська

imagine the possibilities

Дякуємо вам за те, що придбали виріб компанії Samsung.

**SAMSUNG**

# ІНФОРМАЦІЯ З ТЕХНІКИ БЕЗПЕКИ

## ІНФОРМАЦІЯ З ТЕХНІКИ БЕЗПЕКИ



- Перш ніж користуватися виробом, уважно прочитайте цей посібник і збережіть його для довідки.



- Оскільки ця інструкція з експлуатації стосується різних моделей, характеристики вашого пилососа можуть дещо відрізнятися від наведених у посібнику.

## ВИКОРИСТАНІ СИМВОЛИ ЗАСТЕРЕЖЕННЯ / ПОПЕРЕДЖЕННЯ

	Вказує на можливість смерті чи серйозної травми.
	Вказує на можливість травмування чи пошкодження майна.

## ІНШІ ВИКОРИСТАНІ СИМВОЛИ

	Вказує на заборонені дії.
	Позначає вказівки, яких необхідно дотримуватися.
	Вказує на необхідність витягнути штепсель кабелю живлення з розетки.



Цей пилосос призначено лише для побутового використання.

Не використовуйте цей пилосос для прибирання будівельних відходів або сміття, чорнил лазерного принтера. Регулярно очищуйте фільтри, щоб уникнути скупчення в них дрібного пилу.

Не збирайте пилососом значні об'єми порошку для чистки килимів, засобів для надання свіжості, пудри та дрібнодисперсного пилу на кшталт борошна. Завжди очищуйте пилосбірник і фільтри після збирання подібних речовин.

Не використовуйте пилосос, якщо фільтри або пилосбірник від'єднано.

Не використовуйте зношені, деформовані або пошкоджені фільтри. Завжди встановлюйте фільтр у правильне положення, як показано у цьому посібнику.

Недотримання цих вимог може призвести до пошкодження внутрішніх деталей та анулювання гарантії.

Не викручуйте мікрофільтр після його прання. Це може призвести до деформації або пошкодження фільтра. Якщо фільтр деформовано або пошкоджено, замініть його. (пошкоджений фільтр може бути причиною попадання пилу або твердого сміття до мотора).

Вставте фільтр належним чином: так, щоб між фільтром і кришкою фільтра не було зазору (пошкоджений фільтр може бути причиною попадання пилу або твердого сміття до мотора).

# ІНФОРМАЦІЯ З ТЕХНІКИ БЕЗПЕКИ

## ВАЖЛИВІ ЗАХОДИ БЕЗПЕКИ

---

### ЗАГАЛЬНЕ

- Уважно прочитайте всю інструкцію.
- Перш ніж увімкнути виріб, перевірте, чи відповідає напруга вашої мережі тій, що зазначена в таблиці з технічними даними на нижній частині пилососа.
- **ПОПЕРЕДЖЕННЯ** : Не використовуйте пилосос, якщо килим чи підлога мокрі. Не використовуйте пилосос для всмоктування води.
- Якщо виріб використовується дітьми або поблизу них, не залишайте їх без пильного нагляду.  
Не дозволяйте дітям гратися з пилососом.  
Не залишайте пилосос увімкненим без нагляду.  
Використовуйте пилосос виключно за призначенням, як зазначено в цій інструкції.
- Не використовуйте пилосос без ємності для пилу.  
Чистіть ємність для пилу до того, як вона заповниться, щоб забезпечити оптимальну ефективність роботи пристрою.
- Не використовуйте пилосос для підбирання сірників, незагашеного попелу або недопалків.  
Не залишайте пилосос поблизу печей та інших джерел тепла. Пластмасові частини виробу можуть деформуватись або втратити колір через дію тепла.
- Не підбирайте за допомогою пилососа важкі та гострі предмети, оскільки вони можуть пошкодити деталі пилососа.  
Не ставайте на шланг. Не ставте на шланг важкі предмети.  
Не блокуйте всмоктуючі або випускні отвори.
- Перш ніж від'єднати пилосос від розетки, вимкніть його за допомогою кнопки на корпусі. Перш ніж випорожнити ємність для пилу, витягніть штепсель із розетки.  
Щоб уникнути пошкоджень, від'єднуючи шнур від розетки,

тримайте саме штепсель і не тягніть за шнур.

- Цей прилад може використовуватися дітьми віком від 8 років і старше, та особами з обмеженими фізичними, сенсорними або розумовими здібностями чи з браком досвіду та знань, якщо це відбувається під контролем або їм було проведено інструктаж щодо безпечного використання приладу, і вони розуміють можливу небезпеку, що може виникнути.

Діти не повинні гратися з приладом.

Очищення і обслуговування приладу не може здійснюватися дітьми без нагляду дорослих.

- Наглядайте за дітьми, щоб вони не гралися з виробом.
- Перед чищенням або обслуговуванням виробу витягуйте штепсель із розетки.
- Використовувати подовжувач не рекомендовано.
- Якщо пилосос не працює належним чином, вимкніть живлення і зверніться до офіційного центру обслуговування.
- Якщо шнур живлення пошкоджено, задля уникнення небезпечних ситуацій його має замінити виробник, працівник сервісного центру чи кваліфікований спеціаліст.
- Не пересувайте пилосос, тримаючи його за шланг. Використовуйте для цього ручку на пилососі.
- Від'єднайте пилосос від розетки, якщо не користуєтеся ним. Перш ніж від'єднати пилосос від розетки, вимкніть його за допомогою кнопки живлення.

## УФ-ЩІТКА

- Ультрафіолетове випромінювання УФ-щітки може завдати шкоди шкірі та очам, тому уникайте потрапляння променів на шкіру та в очі і не дозволяйте використовувати УФ-щітку дітям та людям похилого віку. Її випромінювання може спричинити погіршення зору.
- Якщо прозоре віконце, яке захищає від прямого впливу ультрафіолетових променів, розбилося, вимкніть пилосос і зверніться до сервісного центру.
- Використовуйте УФ-щітку лише для стерилізації матраців,

постільної білизни, ліжок, подушок тощо. Компанія не несе відповідальності за шкоду, якої було завдано внаслідок використання УФ-щітки з будь-якою іншою метою.

- Не сідайте на УФ-щітку, не кидайте і не завдавайте їй ударів. Недотримання цієї вимоги може призвести до травм чи пошкодження пристрою.
- Заборонено торкатися клем живлення на зворотному боці УФ-щітки металевими стрижнями чи шпильками. Це може призвести до ураження електричним струмом чи пожежі.
- У разі відмови УФ-лампи заборонено самостійно розбирати пристрій чи вносити зміни до його конструкції. Зверніться до виробника чи сервісного центру для заміни несправної деталі.
- Враховуючи утворення внутрішніх розрядів всередині УФ-щітки, заборонено використовувати пристрій поблизу займистих речовин чи місць розпилу аерозолі.
- Не торкайтесь віконця УФ-лампи після користування УФ-щіткою протягом тривалого часу: його поверхня може бути гарячою.
- Через характерні властивості УФ-ламп активація УФ-щітки за низької температури може бути сповільненою. Зберігайте УФ-щітку в приміщенні.

## **ЗБИРАННЯ ПИЛОСОСА**

07

## **ВИКОРИСТАННЯ ПИЛОСОСА**

08

- 08 Шнур живлення
- 08 Вимикач
- 09 Регулювання потужності
- 11 Використання УФ-щітки (Серія SC21F60YG)

## **ДОГЛЯД ЗА ПРИЛАДДЯМ І ФІЛЬТРОМ**

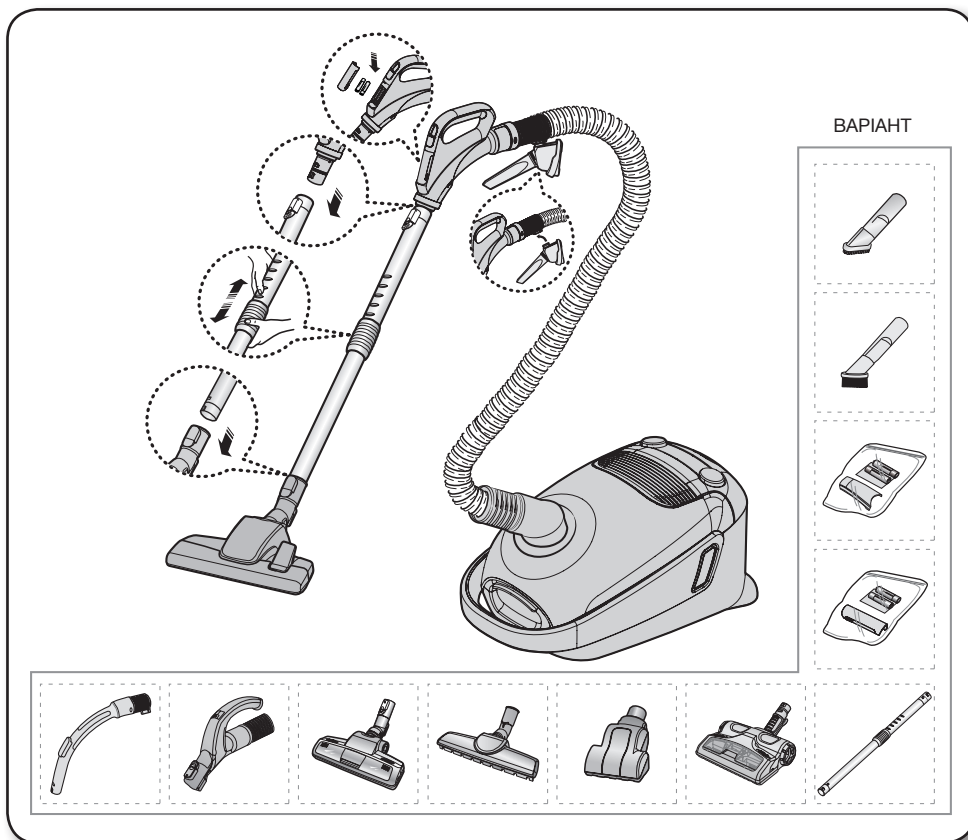
12

- 12 Користування приладдям
- 14 Догляд за приладдям для чищення підлоги
- 17 Індикатор заповнення мішка для пилу
- 17 Заміна мішка для пилу
- 17 Очистка вхідного фільтра
- 18 Очистка вихідного фільтра
- 18 Заміна батареї (дистанційного регулятора)

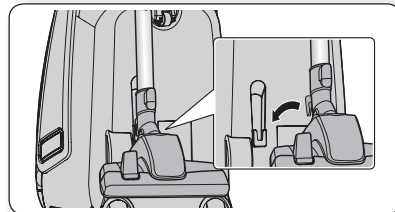
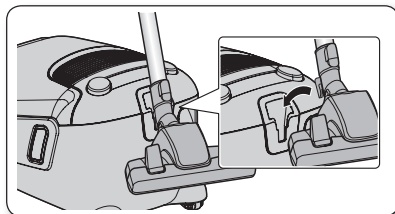
## **ПОШУК ТА УСУНЕННЯ НЕСПРАВНОСТЕЙ**

19

# збирання пилососа

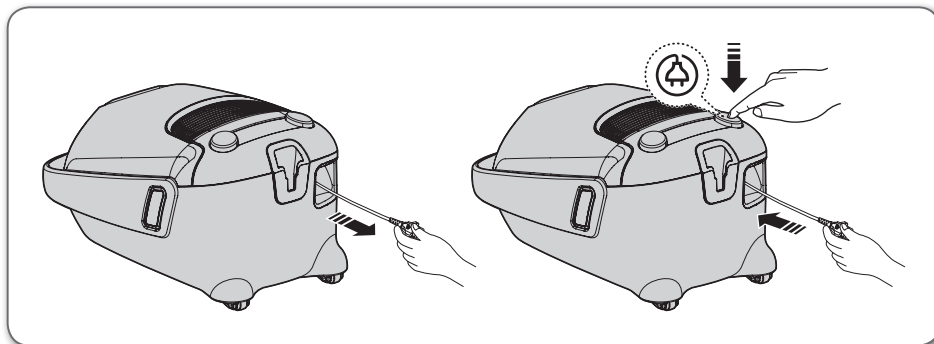


- Перед тим як відкласти виріб на зберігання, слід належним чином зафіксувати насадку для підлоги.



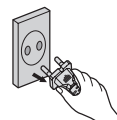
# ВИКОРИСТАННЯ ПИЛОСОСА

## ШНУР ЖИВЛЕННЯ

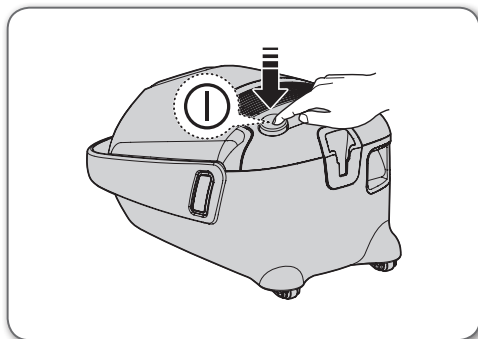


УВАГА

- Від'єднуючи штепсель від електричної розетки, тримайтеся саме за штепсель, а не за шнур.




## ВИМИКАЧ



## РЕГУЛЮВАННЯ ПОТУЖНОСТІ

### Дистанційний регулятор (Серія SC21F60J\*, SC21F60YG)

#### ШЛАНГ (Серія SC21F60J\*)

1. Кнопка увімкнення / вимкнення пирососа (  )
  - Натисніть кнопку увімкнення/вимкнення, щоб увімкнути пиросос.
  - Щоб вимкнути пиросос, натисніть цю кнопку ще раз.
2. Кнопки ( - ), ( + ) на пирососі
  - Натисніть кнопку ( + ), щоб збільшити силу всмоктування.
  - Натисніть кнопку ( - ), щоб зменшити силу всмоктування.

(УВИМК.) МІН. → СЕР. → МАКС.




Якщо протягом 30 хвилин під час очищення не буде натиснено жодну кнопку, включиться захисний пристрій і живлення буде вимкнене. У цьому випадку натисніть кнопку [Power] [Живлення] на головному пристрої або від'єднайте та повторно приєднайте кабель живлення.



#### Елементи керування на ручці

Керування пирососом здійснюється за допомогою радіочастотних сигналів.

#### ШЛАНГ (Серія SC21F60YG)

1. Кнопка ON/OFF (УВИМК./ВИМК.) (  )
  - Щоб увімкнути пиросос, натисніть кнопку.
  - Щоб вимкнути пиросос, натисніть цю кнопку ще раз.
2. Кнопка регулювання сили всмоктування [SUCTION (-/+)]
  - Натискайте кнопку регулювання сили всмоктування [SUCTION (-/+)] для збільшення чи зменшення сили всмоктування. За кожного натискання цієї кнопки сила всмоктування буде поступово збільшуватися. Після досягнення максимальної сили всмоктування за наступного натискання кнопки пиросос перемикається на мінімальне всмоктування.

(УВИМК.) МІН. → СЕР. → МАКС.



3. Кнопка [BRUSH ON/OFF] (УВИМК./ВИМК. ЩІТКИ)
  - Щоб почати прибирання за допомогою УФ-щітки, натисніть кнопку увімкнення / вимкнення щітки [BRUSH ON/OFF]. Щоб вимкнути УФ-щітку, натисніть цю кнопку ще раз.



Якщо протягом 30 хвилин під час очищення не буде натиснено жодну кнопку, включиться захисний пристрій і живлення буде вимкнене. У цьому випадку натисніть кнопку [Power] [Живлення] на головному пристрої або від'єднайте та повторно приєднайте кабель живлення.



#### Елементи керування на ручці

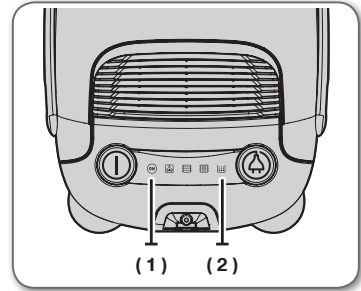
Керування пирососом здійснюється за допомогою радіочастотних сигналів.

## КОРПУС

Щоб увімкнути чи вимкнути пилосос, натискайте кнопку увімкнення/вимкнення.  
(вимкнення → увімкнення → вимкнення)



Якщо елементи дистанційного керування на ручці не працюють, пилососом можна керувати за допомогою кнопки увімкнення/вимкнення на корпусі пристрою.

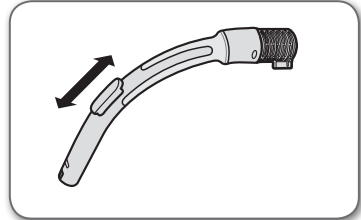


(1)		Кнопка увімкнення/вимкнення вмикає та вимикає пилосос.
(2)		Коли слід перевірити, чи потрібно спорожнити касету для пилу, загорається індикатор фільтра.

## Регулятор на корпусі (Серія SC21F60W\*)

### ШЛАНГ

Щоб зменшити силу всмоктування для очистки порт'єр, невеликих килимків та інших легких виробів із тканини, посуňte клапан і відкрийте отвір для відведення повітря

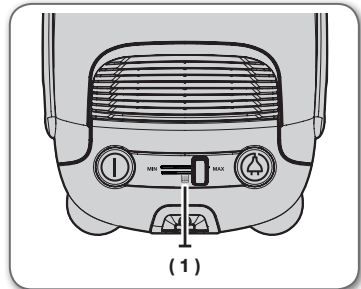


## КОРПУС

Для вибору рівня потужності просто посуňte регулятор потужності праворуч або ліворуч.

**MIN (МІН.)** = для делікатних тканин, наприклад тюлі.

**MAX (МАКС.)** = для підлоги з твердим покриттям і сильно забруднених килимів.

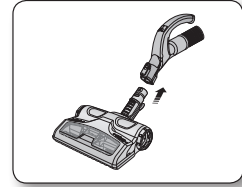


(1)		Коли слід перевірити, чи потрібно спорожнити касету для пилу, загорається індикатор фільтра.
-----	--	--

## ВИКОРИСТАННЯ УФ-ЩІТКИ (СЕРІЯ SC21F60YG)

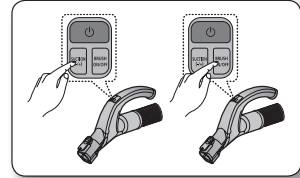
1. Вставте щітку у ручку шланга.

- Щоб надійно закріпити УФ-щітку у ручці шланга, вставляйте її, доки не почуєте клацання.



2. Щоб почати роботу, натисніть кнопку увімкнення / вимкнення щітки [BRUSH ON/OFF].

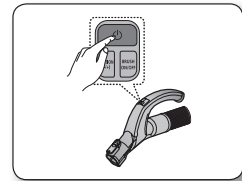
- Натисніть зазначену кнопку і виберіть потрібну потужність всмоктування пирососа.
- Рекомендовано вибирати максимальну потужність всмоктування (Max).
- Функція УФ-стерилізації не може бути активована автоматично.



3. Після завершення УФ-очищення натисніть кнопку [ ⏻ ].

- Щоб вимкнути пиросос, натисніть кнопку [ ⏻ ].

- З міркувань безпеки УФ-щітка функціонує лише протягом 30 хвилин, після чого вимикається. Щоб продовжити роботу, натисніть кнопку [SUCTION (-/+)] (ВСМОКТУВАННЯ (-/+)) ще раз.



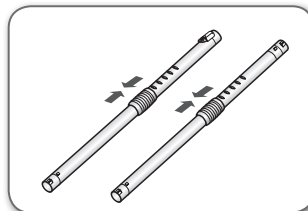
УФ-щітка вставляється в ручку шланга, а не приєднується безпосередньо до висувної труби, і призначена для чищення постільної білизни.

# ДОГЛЯД ЗА ПРИЛАДДЯМ І ФІЛЬТРОМ

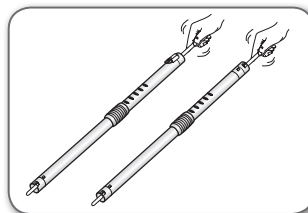
## КОРИСТУВАННЯ ПРИЛАДДЯМ

### Труба

- Довжину висувної труби можна регулювати кнопкою регулювання довжини, що знаходиться посередині труби; для цього пересувайте кнопку вперед або назад.

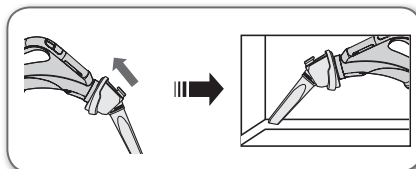


- Щоб перевірити, чи забита висувна труба, від'єднайте її і зменште її довжину. Це спрощує видалення сміття з труби.

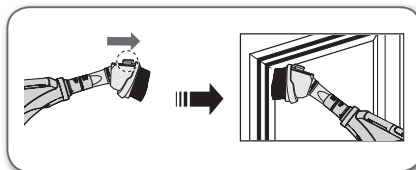


### Приладдя

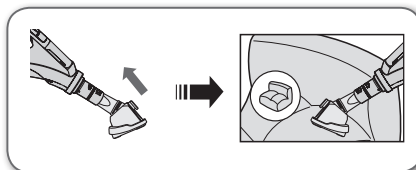
- Щоб користуватися щільною насадкою, насуньте її на кінець ручки шланга у протилежному напрямку.



- Щоб скористатись щіткою для пилу, відтягніть кнопку.

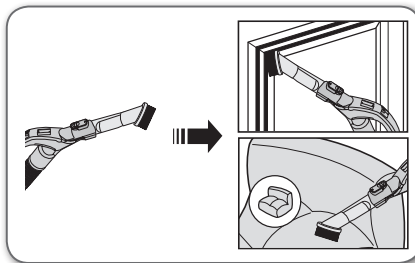


- Щоб користуватися насадкою для чищення оббивки, насуньте її на кінець ручки шланга.

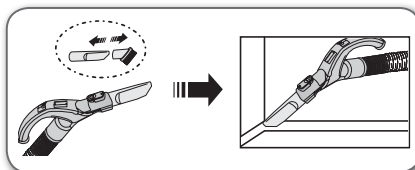


## Приладдя

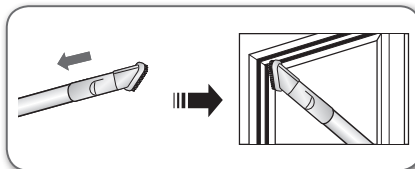
- Насуньте приладдя на кінець ручки шланга.



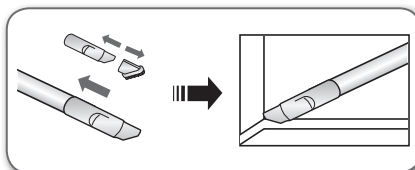
- Зніміть щітку для пилу, щоб скористатися щілинною насадкою.



- Насуньте приладдя на кінець труби.



- Зніміть щітку для пилу, щоб скористатися щілинною насадкою.



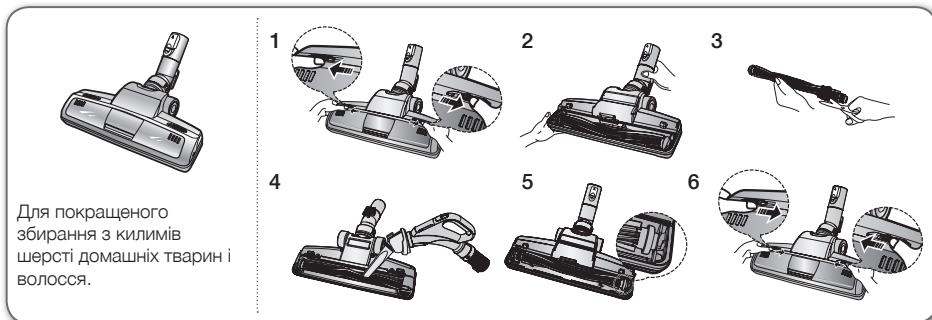
## ДОГЛЯД ЗА ПРИЛАДДЯМ ДЛЯ ЧИЩЕННЯ ПІДЛОГИ

### 2-функціональна щітка



- Встановіть важіль впуску відповідно до типу поверхні підлоги.
- Якщо вхідний отвір забитий, повністю видаліть забруднення.

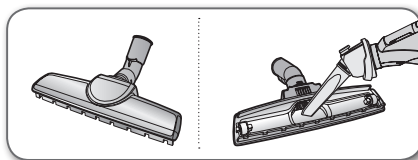
### Вдосконалена електрощітка для прибирання за домашніми улюбленцями (варіант)



- Часте збирання пилососом волосся або шерсті тварин може призвести до сповільнення обертання внаслідок накручування сміття.
1. Щоб зняти кришку, натисніть кнопку замка кришки прозорого екрана.
  2. Зніміть щітку з прозорого екрана.
  3. Ножницями видаліть сміття, пил і волосся, які накрутилися на щітку.
  4. Видаліть пил зсередини щітки за допомогою сухої тканини або щілинної насадки.
  5. Встановіть щітку назад на ремінь, що обертається, і зберіть приладдя.
  6. Вставте кришку прозорого екрана на місце до клацання.

### Основна щітка для паркету (варіант)

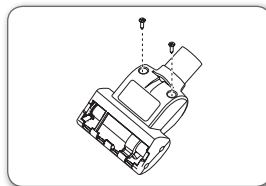
- Швидко збирайте пил на великих ділянках.
- Якщо вхідний отвір забитий, повністю видаліть забруднення.



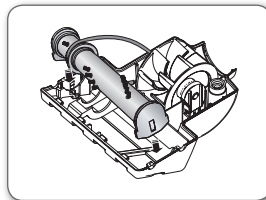
## Міні-турбощітка (варіант)

### - Заміна ролика щітки

1. За наявності сміття викрутіть два гвинти на тильній стороні міні-турбощітки, щоб зняти передню панель і видалити сміття.



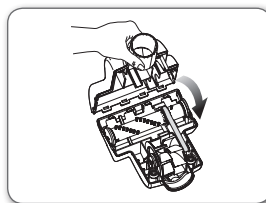
2. Перевірте стан ролика щітки.  
Якщо щетина зносилася, замініть ролик щітки.  
Щоб зняти ролик щітки, потягніть вгору і назовні за пази скраю на корпусі насадки.  
Вставте краї нового ролика щітки у ті самі пази.



Перевірте стан ременя.

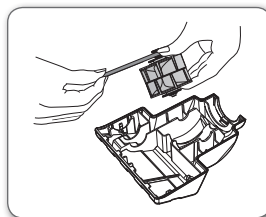
Якщо ремінь пошкоджено чи він тріснув, замініть його відповідно до вказівок у розділі «Заміна ременя».

3. Кнопка MAX (МАКС.)  
Щоб увімкнути режим із максимальною силою всмоктування, натисніть кнопку MAX (МАКС.).

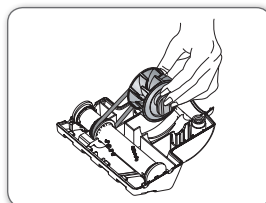


### - Заміна ременя

1. Зніміть нижню панель.  
Див. малюнок до розділу «Заміна ролика щітки».



2. Loop one end of new belt around shaft of pulley.



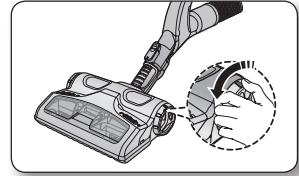
3. Обмотайте інший кінець ременя навколо відповідної ділянки на ролику щітки. Вставте ролик щітки в пази у корпусі насадки.  
Див. малюнок до розділу «Заміна ролика щітки».

4. Встановіть міні-турбощітку, як описано у розділі «Заміна ролика щітки».

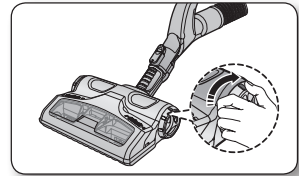
## Видалення пилу з ємності для пилу УФ-щітки (Серія SC21F60YG)

Якщо ємність для пилу заповнена, скористайтеся кнопкою [Dust Removal] (видалення пилу) для її випорожнення.

1. Для видалення пилу з ємності посуňte зазначену кнопку в положення Open («Відкрито»).
- Коли пилосос працює в режимі всмоктування, скористайтеся цією кнопкою для випорожнення ємності.



2. Після випорожнення ємності посуňte кнопку видалення пилу в положення Close («Закрито»).
- Коли кнопка видалення пилу знаходиться у положенні «Відкрито», потужність всмоктування пилососа зменшується.

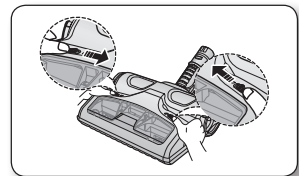


- Часте збирання пилососом волосся або шерсті тварин може призвести до сповільнення обертання внаслідок накручування сміття.

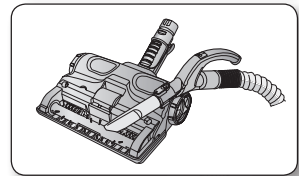
## Очищення УФ-щітки (очищення барабану) (Серія SC21F60YG)

У барабані часто заплутується волосся і шерсть тварин, що уповільнює його обертання. Щоб уникнути цього, барабан потрібно регулярно чистити.

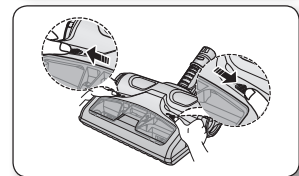
1. Натисніть всередину кнопку [Open Transparent Cover] (відкрити прозору кришку), щоб зняти зазначену кришку.



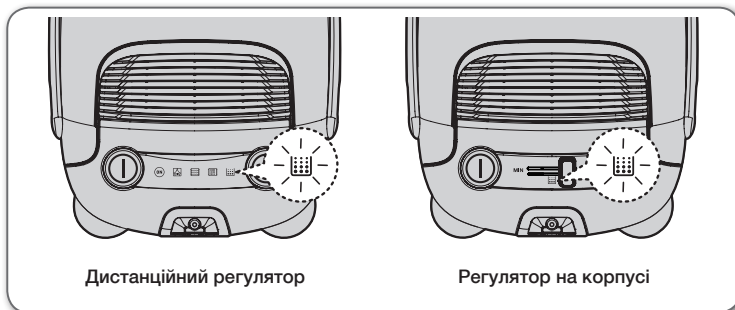
2. Скористайтеся щілинною насадкою для очищення барабану від сторонніх предметів, зокрема пилу та волосся.



3. По завершенні натисніть зовнішню кнопку [Open Transparent Cover] (замка прозорої кришки), щоб закрити кришку.

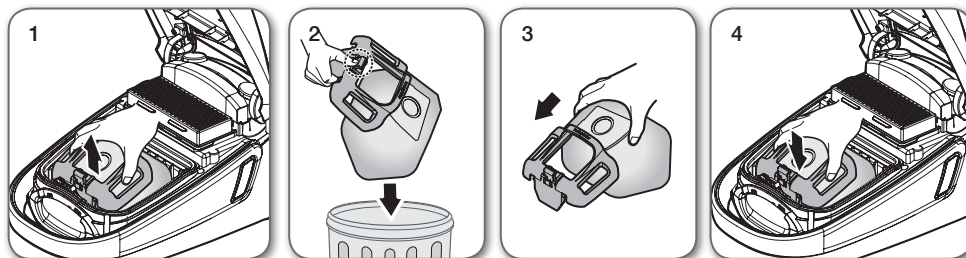


## ІНДИКАТОР ЗАПОВНЕННЯ МІШКА ДЛЯ ПИЛУ



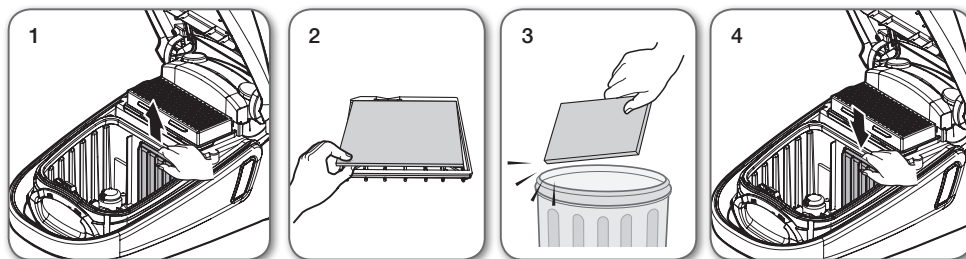
- Часте збирання пирососом волосся або шерсті тварин може призвести до сповільнення обертання внаслідок накручування сміття. Коли сила всмоктування стає меншою, індикатор загоряється червоним світлом. Якщо індикатор засвітився, почистіть касету для пилу.

## ЗАМІНА МІШКА ДЛЯ ПИЛУ



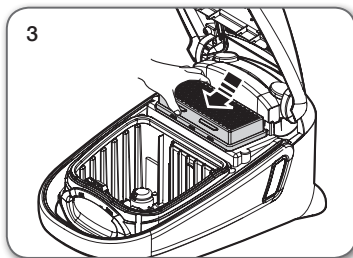
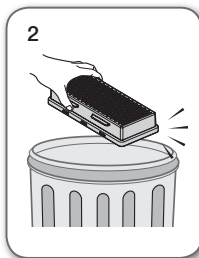
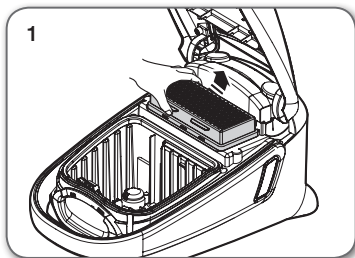
- ★ Мішки для пилу можна придбати в тих самих магазинах, де продаються ці пирососи.



## ОЧИСТКА ВХІДНОГО ФІЛЬТРА




- ★ Не викидайте фільтр.

## ОЧИСТКА ВИХІДНОГО ФІЛЬТРА



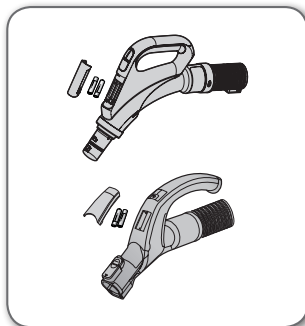
-  • Замінійте фільтр 1~2 рази на рік.
-  • Якщо сила всмоктування постійно суттєво зменшується або пилосос перегрівається, почистіть вихідний фільтр. Примітка: не мийте фільтр HEPA. Якщо чистка фільтра не допомагає вирішити проблему, замініть фільтр.
- Фільтр для заміни можна придбати у місцевого представника компанії Samsung.

## ЗАМІНА БАТАРЕЇ (ДИСТАНЦІЙНОГО РЕГУЛЯТОРА)

-  • Якщо пилосос не працює, замініть батареї. Якщо проблему вирішити не вдається, зверніться до уповноваженого торгового представника.
- Слід використовувати 2 батареї розміром AAA.



- Не розбирайте і не перезаряджайте батареї.
- Не нагрівайте батареї і не кидайте їх у вогонь.
- Не змінюйте полярність (+), (-).
- Утилізуйте батареї належним чином.



ТИП БАТАРЕЇ: розмір AAA



# Пошук та усунення несправностей

ПРОБЛЕМА	РІШЕННЯ
Не запускається мотор.	<ul style="list-style-type: none"><li>• Перевірте шнур, штепсель і розетку.</li><li>• Дайте мотору охолонути.</li></ul>
Поступово зменшується сила всмоктування.	<ul style="list-style-type: none"><li>• Перевірте, чи не забиті труби, і за необхідності усуньте засмічення.</li></ul>
Шнур не змотується повністю.	<ul style="list-style-type: none"><li>• Витягніть шнур на 2–3 м і натисніть кнопку змотування шнура.</li></ul>
Пилосос не збирає бруд.	<ul style="list-style-type: none"><li>• Перевірте шланг і замініть його, якщо потрібно.</li></ul>
Сила всмоктування мала або зменшується.	<ul style="list-style-type: none"><li>• Перевірте фільтр і, якщо потрібно, почистіть його, як описано в інструкції. Якщо фільтри вийшли з ладу, замініть їх на нові.</li></ul>
Корпус перегрівається.	<ul style="list-style-type: none"><li>• Перевірте фільтри і, якщо потрібно, почистіть їх, як описано в інструкції.</li></ul>
Статичний електричний розряд.	<ul style="list-style-type: none"><li>• Таке явище може також спостерігатися, коли повітря у приміщенні дуже сухе.</li><li>• Провітріть приміщення, щоб вологість повітря стала нормальною.</li></ul>

Тепловий захист:

цей пилосос має спеціальний термостат, що захищає мотор у разі перегрівання.

Якщо пилосос раптом перестав працювати, вимкніть його та від'єднайте від мережі.

Переконайтеся, що у розетці є живлення. Щоб уникнути ураження електричним струмом, треба викликати професійного електрика.

Перевірте можливі джерела надмірного нагрівання, наприклад повний пилозбірник, заблокований шланг, трубу, або засмічений фільтр. Якщо подібні обставини мають місце, усуньте проблему та зачекайте принаймні 30 хвилин, перш ніж використовувати пилосос. Через 30 хвилин знову під'єднайте пилосос до мережі та увімкніть.

Якщо пилосос все ще не працює, зв'яжіться з інженером сервісної служби.

**Виробник:**

Самсунг Електронікс Ко., Лтд, (Метан-донг) 129, Самсунг-ро, Енгтонг-гу, м. Сувон, Кьонгі-до, Республіка Корея

**Адреса потужностей виробництва:**

ТОВ «Самсунг Електронікс В'єтнам», В'єтнам, провінція Бак Нінх, Район Йен Фонг, Комауна Йен Транг, Промислова зона Йен Фонг 1

**Країна виробництва:**

В'єтнам

**Імпортер в Україні:**

ТОВ «Самсунг Електронікс Україна Компані», 01032, м. Київ, вул. Л. Толстого, 57

# SAMSUNG

Якщо у Вас виникнуть запитання чи коментарі відносно продукції компанії Samsung, будь ласка телефонуйте в Інформаційний центр компанії Samsung.

Країна	Дзвоніть	Або перегляньте сторінку в інтернеті
UKRAINE	0-800-502-000	<a href="http://www.samsung.com/ua/support">www.samsung.com/ua/support</a> (Ukrainian) <a href="http://www.samsung.com/ua_ru/support">www.samsung.com/ua_ru/support</a> (Russian)
BELARUS	810-800-500-55-500	<a href="http://www.samsung.com/support">www.samsung.com/support</a>
MOLDOVA	0-800-614-40	<a href="http://www.samsung.com/support">www.samsung.com/support</a>

SC21F60JD СЕРИЯЛАРЫ  
SC21F60WA СЕРИЯЛАРЫ  
SC21F60YG СЕРИЯЛАРЫ  
SC21F60JH СЕРИЯЛАРЫ  
SC21F60WJ СЕРИЯЛАРЫ  
SC21F60JK СЕРИЯЛАРЫ

# Шаңсорғыш пайдаланушы нұсқаулығы

\* Бұл құрылғыны іске қосар алдында, нұсқауларды мұқият оқып шығыңыз.  
\* Тек үй ішінде қолдануға арналған.

Қазақша

imagine the possibilities

Samsung бұйымын сатып алғаныңызға алғыс білдіреміз.

**SAMSUNG**

# қауіпсіздік туралы ақпарат

## ҚАУІПСІЗДІК ТУРАЛЫ АҚПАРАТ



- Құрылғыны іске қосар алдында, осы нұсқаулықты мұқият оқып шығып, кейін қарап жүру үшін сақтап қойыңыз.



- Себебі төменде көрсетілген құрылғыны іске қосу нұсқауларында әр түрлі үлгілер қамтылғандықтан, сіздің шаңсорғышыңыздың техникалық сипаттамасы, осы нұсқаулықта көрсетілген құрылғылардан сәл өзгеше болуы мүмкін.

## ҚОЛДАНЫЛҒАН САҚТАНДЫРУ/ЕСКЕРТУ БЕЛГІЛЕРІ

	Өлім қатері немесе ауыр жарақат алу қаупі барын көрсетеді.
	Адам жарақат алуы немесе мүлікке зиян келуі мүмкін екендігін ескертеді.

## ПАЙДАЛАНЫЛАТЫН БАСҚА ТАҢБАЛАР

	Істеуге БОЛМАЙТЫН әрекетті көрсетеді.
	Орындауға тиіс нұсқауды көрсетеді.
	Ашаны розеткадан суыру қажет екенін көрсетеді.



Бұл шаңсорғыш тек үй шаруасында пайдалануға арналған.

Шаңсорғышты құрылыс жұмыстарының қалдықтарын немесе қоқыстарын, лазерлік принтерлерінің тонерін жинауға тыйым салынған. Шаң сүзгісін әрқашан таза күйде сақтаңыз, онда майда шаңның жиналуына жол бермеңіз. Кілем тазалауға арналған құрғақ ұнтақ немесе майда шаңды, мысалы үшін ұнды, аздан сору тиіс. Шаңсорғышты қолданғаннан кейін оның шаңжинағышы мен шаң сүзгіні жақсылап тазалау жөн. Шаңсорғышты шаңжинағышы мен шаң сүзгісіз қолдануға немесе ескірген, бұзылған шаңжинағышымен қолдануға болмайды. Шаңжинағышты әрқашан дұрыс қалпында, берілген нұсқауларға сәйкес орнатыңыз. Осы талаптар орындалмаған жағдайда шаңсорғыштың ішкі бөлшектеріне нұқсан келуі және кепілдік заңды күшінен айырылуы мүмкін. Микро сүзгіні жуғаннан кейін оны шаңсорғыштан бұрап шығармаңыз. Шығарған жағдайда сүзгі бұзылуы немесе дұрыс жұмыс істемеуі мүмкін. Сүзгі бұзылған немесе дұрыс жұмыс істемеген жағдайда оны жаңасына ауыстырыңыз. (Осы талаптар орындалмаған жағдайда шаң мен қоқыс моторға кіретін болады). Сүзгінің түйіспелі беті және оны орнатуға арналған кемедегінің ортасындағы саңылауларын жойып сүзгіні дұрыс қалпында орнатыңыз (осы талаптар орындалмаған жағдайда шаң мен қоқыс моторға кіретін болады).

## МАҢЫЗДЫ ҚАУІПСІЗДІК ШАРАЛАРЫ

---

### GENERAL

- Нұсқаулардың барлығын мұқият оқып шығыңыз. Тоққа қосар алдында электр желісіндегі кернеудің, шаңсорғыштың астыңғы жағындағы техникалық ақпарат тақтайшасында көрсетілген мәнге сай келетініне көз жеткізіңіз.
- **ЕСКЕРТУ** : Шаңсорғышты кілем немесе еден дымқыл болған кезде пайдаланбаңыз. Суды сорғызып алу үшін пайдаланбаңыз.
- Балалар кез келген құрылғыны қолданса немесе құрылғылардың қасында жүрсе, оларға мұқият назар аудару керек.  
Шаңсорғышты ойыншық ретінде қолдануға рұқсат бермеңіз. Шаңсорғышты ешқашан қараусыз іске қосып қоюға болмайды. Шаңсорғышты осы нұсқауларда көрсетілген мақсатта ғана қолданыңыз.
- Шаңсорғышты шаң сауытын салмай қолданбаңыз. Шаңсорғыш тиімді түрде жұмыс жасау үшін, оның шаң сауытын толтырмай тұрып босатыңыз.
- Шаңсорғышты сіріңкені, ыстық күлді немесе темекі тұқылын тазалау үшін қолданбаңыз. Шаңсорғышты пештен және басқа қызу көздерінен алыс ұстаңыз. Қызудың әсерінен құрылғының пластик бөліктерінің өңі кетуі немесе деформациялануы мүмкін.
- Қатты, өткір заттарды шаңсорғышпен тазаламаңыз, себебі шаңсорғыштың бөлшектеріне нұқсан келтіруі мүмкін. Түтікшелер жинағын аяқпен баспаңыз. Түтікшеге салмақ салмаңыз. Ауа соратын немесе шығаратын саңылауларын бітемеңіз.
- Шаңсорғыштың ашасын тоқтан суырмай тұрып, корпусындағы тетігін басып сөндіріңіз. Шаң сауытын тазалар алдында ашаны розеткадан суырыңыз. Құрылғыға нұқсан келтірмеу үшін, оны сымынан тартпай, ашасын қысып ұстап суырыңыз.

- Құрылғыны қауіпсіздік ережелерімен танысқан жасы 8-ге толған балалар мен ересектер, сондай-ақ мүмкіндіктері шектеулі немесе тәжірибесі жеткіліксіз тұлғалар, құрылғыны қауіпсіз қолдану, қатерлі жағдайлар туралы нұсқау алса немесе тиісті адамның қадағалауы бойынша пайдалана алады.  
Балаларға құрылғымен ойнауға тыйым салынған.  
Балаларға ересектердің бақылауынсыз тазалауға және құрылғыны қолдануға тыйым салынған.
- Балаларды құрылғымен ойнамас үшін қадағалап отыру керек.
- Құрылғыны тазалау немесе оған күтім көрсету жұмыстарын жүзеге асыру үшін ашаны розеткадан суыру керек.
- Ұзартқыш сымды қолдану ұсынылмайды.
- Егер шаңсорғыш дұрыс жұмыс істемей тұрса, тоқтан ажыратып, уәкілетті қызмет көрсету маманына хабарласыңыз.
- Қорек сымы бүлініп қалса, қатерлі жағдай орын алмас үшін оны өндіруші немесе өндірушінің уәкілетті агенті немесе білікті адам ауыстыруға тиіс.
- Шаңсорғышты түтігінен ұстап алып жүрмеңіз.  
Шаңсорғыштың тұтқасынан ұстаңыз.
- Шаңсорғыш қолданылмай тұрғанда тоқтан суырыңыз.  
Тоқтан суыра алдында қуат тетігін сөндіріңіз.

## **УЛЬТРАКҮЛГІН ШӨТКЕ**

- Ультракүлгін шөткеден келетін ультракүлгін сәулелер тері мен көзге зақым келтіретін болғандықтан, сәуленің ешқашан теріге немесе көзге түсуіне жол бермеңіз және ультракүлгін шөткені балаларға немесе үлкен жастағы адамдарға пайдалануға бермеңіз. Көзіңізге зақым келтіруі мүмкін.
- Егер мөлдір терезе сынып, ультракүлгін сәуле тура шығып тұрса, тоқты сөндіріп, қызмет көрсету орталығына хабарласыңыз.

- Ультракүлгін шөткені матадан жасалған матрастарды, төсек жабдықтарын, төсектерді, жастықтарды және т.с.с. заттарды зарарсыздандырудан басқа мақсатта пайдаланбаңыз.  
Компания ультракүлгін шөткені жоғарыда көрсетілген мақсатта пайдаланбау салдарынан орын алған жағдайларға қатысты шығындардың ешқайсысына жауапты емес.
- Ультракүлгін шөткеге отырмаңыз немесе оны түсіріп алмаңыз және бұйымға салмақ салмаңыз.  
Бұлай істемесеңіз, жарақат алу немесе жарылыс пайда болу қаупі бар.
- Ультракүлгін шөткенің арт жағындағы қуат ағытпаларына темір ине немесе білікшені тигізбеңіз.  
Себебі өрт немесе электр қатері орын алуы мүмкін.
- Ультракүлгін шам істемей қалған кезде, құралды ешқашан өзіңіз бөлшектемеңіз немесе өзгертпеңіз.  
Ауыстыру үшін өндірушіге немесе қызмет көрсету орталығына хабарласыңыз.
- Ультракүлгін шөткенің заряды шығып кетуі мүмкін болғандықтан, оны ешқашан тұтанғыш спрейдің немесе заттың қасында пайдаланбаңыз.
- Ультракүлгін шөткені ұзақ уақыт пайдаланғаннан кейін ультракүлгін шамның терезесіне қол тигізбеңіз, себебі терезенің беті ысып тұруы мүмкін.
- Ультракүлгін шамдарға тән қасиет бойынша, ультракүлгін шөтке төмен температурада баяу іске қосыла бастауы мүмкін. Ультракүлгін шөткені үйдің ішінде ұстаңыз.

# МАЗМҰНЫ

---

## ШАҢСОРҒЫШТЫ ҚҰРАСТЫРУ

07

## ШАҢСОРҒЫШТЫ ІСКЕ ҚОСУ

08

- 08 Қуат сымы
- 08 ON/OFF (ҚОСУ/СӨНДІРУ) тетігі
- 09 Қуат параметрін басқару
- 11 Ультракүлгін шөткені пайдалану (SC21F60YG сериялары)

## ҚҰРАЛДАРЫ МЕН СҮЗГІСІН КҮТІП ҰСТАУ

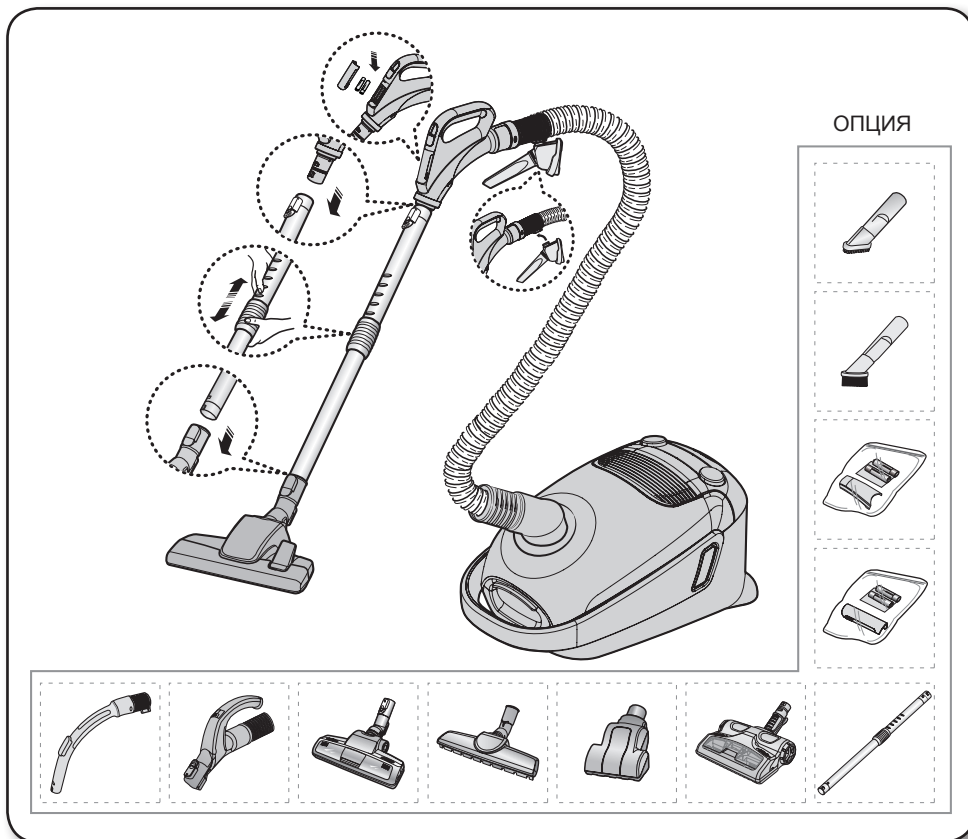
12

- 12 Керек-жарақтарын қолдану
- 14 Еден тазалау құралдарын күтіп ұстау
- 17 "Шаң толы" индикаторы
- 17 Шаң қалтасын ауыстыру
- 17 Кіресін сүзгіні тазалау
- 18 Сыртқы сүзгіні тазалау
- 18 Батареяны ауыстыру (қашықтан басқарылатын құрылғы)

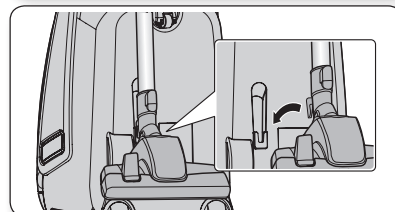
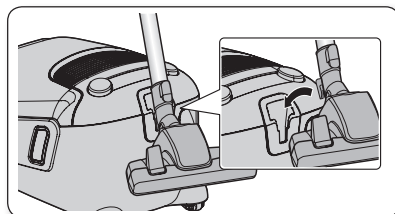
## АҚАУЛЫҚТАРДЫ ЖОЮ

19

# шаңсорғышты құрастыру

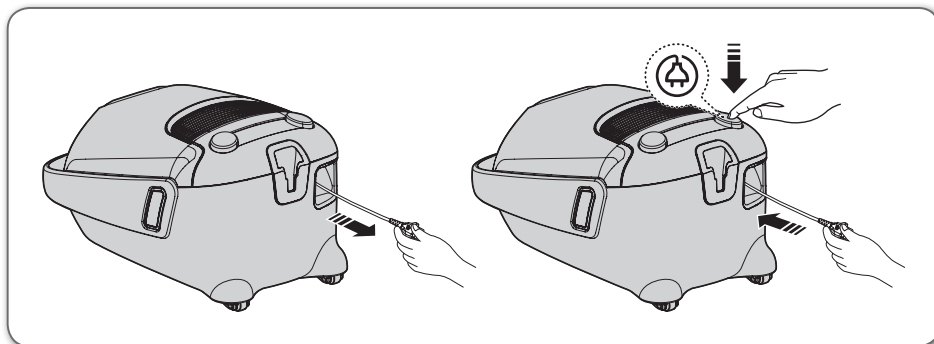


- Құрылғыны орнына қою үшін еденге арналған түтікшесін тиісінше орналастырыңыз.



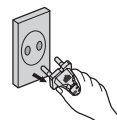
# шаңсорғышты іске қосу

## ҚАТ СЫМЫ

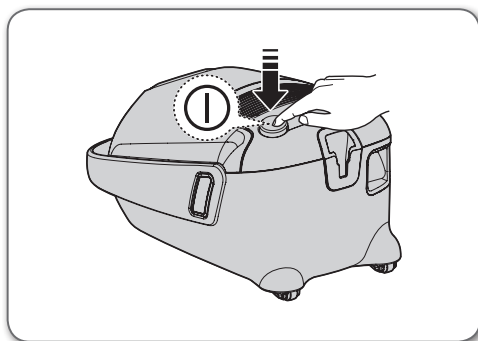


⚠  
АБАЙЛАҢЫЗ

- Ашаны розеткадан сымынан тартып емес, ашаның өзін қысып ұстап суыру керек.




## ON/OFF (ҚОСУ/СӨНДІРУ) ТЕТІГІ



## ҚУАТ ПАРАМЕТРІН БАСҚАРУ

### Қашықтан басқарылатын құрылғы (SC21F60J\*, SC21F60YG Сериялары)

#### ТҮТІКШЕ (SC21F60J\* Сериялары)

1. Шаңсорғыштың ON/OFF (ҚОСУ/СӨНДІРУ) түймешігі (  )
  - Шаңсорғышты пайдалану үшін ON/OFF (Қосу/Сөндіру) түймешігін басыңыз.  
Шаңсорғышты тоқтату үшін қайта басыңыз.
2. Шаңсорғыш ( - ), ( + )
  - Шаңсорғышты шаңды ең қарқынды сору қуатын қосып пайдалану үшін ( + ) түймешігін басыңыз. Шаңсорғышты шаңды төмен қарқынмен сору қуатын қосып пайдалану үшін ( - ) түймешігін басыңыз.

(ҚОСУ) МИН → OPT → МАКС

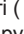



Тазалап жатқан кезде 30 минут ішінде ешбір түймешік басылмаса, қауіпсіздік құралы қосылып, тоқ сөнеді. Бұндай жағдайда негізгі корпусстың [Power] (Қуат) түймешігін басыңыз немесе қуат сымын ағытып, содан кейін қайта қосыңыз.



**Тұтқаның басқару тетігі**  
Шаңсорғыш радиожиілікті сигналдардың көмегімен басқарылады.

#### ТҮТІКШЕ (SC21F60YG Сериялары)

1. ҚОСУ/СӨНДІРУ (  ) түймешігі
  - Шаңсорғышты іске пайдалану үшін [  ] түймешігін басыңыз. Шаңсорғышты тоқтату үшін қайта басыңыз.
2. [SUCTION (-/+)] түймешігі
  - Шаң сору қуатын қосу немесе азайту үшін [SUCTION (-/+)] түймешігін басыңыз. Түймешікті басқан сайын, шаң сору қуаты ақырындап қосылады. Шаң сору қуаты ең үлкен деңгейге жеткеннен кейін, түймешікті келесі жолы басқанда, шаң сору қуаты ең төмен деңгейге қойылады.

(ҚОСУ) МИН → OPT → МАКС



Тазалап жатқан кезде 30 минут ішінде ешбір түймешік басылмаса, қауіпсіздік құралы қосылып, тоқ сөнеді. Бұндай жағдайда негізгі корпусстың [Power] (Қуат) түймешігін басыңыз немесе қуат сымын ағытып, содан кейін қайта қосыңыз.



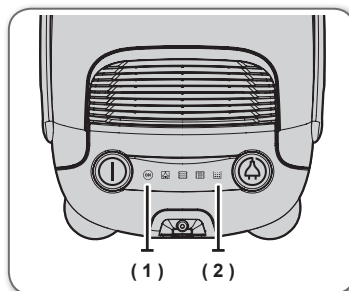
**Тұтқаның басқару тетігі**  
Шаңсорғыш радиожиілікті сигналдардың көмегімен басқарылады.

## КОРПУСЫ

Шаңсорғышты іске қосу және тоқтату үшін ON/OFF (ҚОСУ/СӨНДІРУ) түймешігін басыңыз.  
(СӨНДІРУ → ҚОСУ → СӨНДІРУ)



Тұтқадағы қашықтан басқару құралы жұмыс істемей тұрса, шаңсорғышты корпусқа орнатылған ON/OFF (ҚОСУ/СӨНДІРУ) түймешігін басып іске қосуға болады.

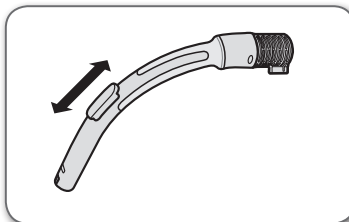


(1)		ON/OFF (ҚОСУ/СӨНДІРУ) түймешігі шаңсорғышты іске қосады немесе тоқтатады.
(2)		Шаң қалтасын тексеру не босату қажет болғанда сүзгі шамы жанады.

## Корпустан басқарылатын құрылғы (SC21F60W\* Сериялары)

### ТҮТІКШЕ

Маталарды, кішкене сүрткіштерді және басқа жеңіл шүберектерді соруды азайту үшін, ауа тетігін саңылау ашылғанша тартыңыз.

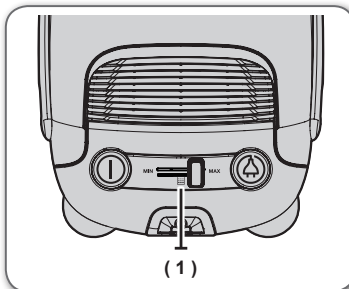


## КОРПУСЫ

Қуат деңгейін басқару үшін қуат тетігін оңға және солға жылжытса жеткілікті.

**MIN** = Жеңіл маталар, мысалы, перделер.

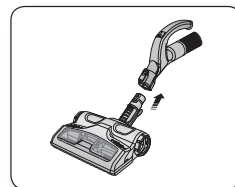
**MAX** = Қатты едендер мен қатты ластанған кілемдерге арналған.



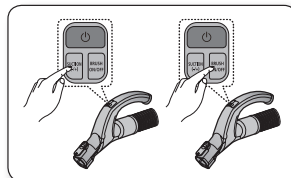
(1)		Шаң қалтасын тексеру не босату қажет болғанда сүзгі шамы жанады.
-----	--	--

## УЛЬТРАКҮЛГІН ШӨТКЕНІ ПАЙДАЛАНУ (SC21F60YG СЕРИЯЛАРЫ)

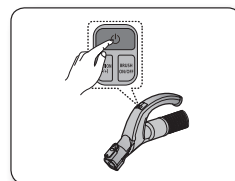
1. Шөткені түтікшенің тұтқасына орнатыңыз.
  - Ультракүлгін шөткені түтікшенің тұтқасына "сырт" еткен дыбыс шыққанша мықтап кіргізіңіз.




2. Тазалай бастау үшін [BRUSH ON/OFF] (ШӨТКЕНІ ҚОСУ/ СӨНДІРУ) түймешігін басыңыз.
  - [BRUSH ON/OFF] (ШӨТКЕНІ ҚОСУ/СӨНДІРУ) түймешігін басып, шаңсорғышқа сай келетін шаң сору қарқынын таңдаңыз.
  - (Макс.) шаң сору қарқынын таңдауды ұсынамыз.
  - Ультракүлгін сәулемен зарарсыздандыру өздігінен қосылмайды.



3. Ультракүлгін сәулемен тазалап болғаннан кейін [ ] түймешігін басыңыз.
  - Шаңсорғышты тоқтату үшін [ ] түймешігін басыңыз.
- Қауіпсіздікті қамтамасыз ету үшін ультракүлгін шөтке 30 минут ғана жұмыс істейді де, содан кейін тоқтайды. Жұмысты жалғастыру үшін [SUCTION (-/+)] түймешігін қайта басыңыз.



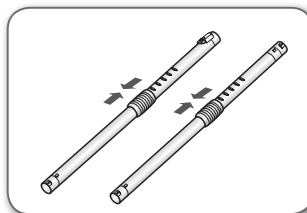
 Түтікшенің тұтқасына кіргізілген (телескопиялық түтікке тура жалғанбаған) ультракүлгін шөтке төсек жабдықтарын тазалауға арналған.

# құралдары мен сүзгісін күтіп ұстау

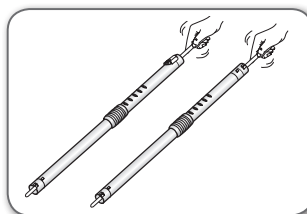
## КЕРЕК-ЖАРАҚТАРЫН ҚОЛДАНУ

### Түтік

- Түтіктің ұзындығын түтіктің ортасында орналасқан ұзындықты реттеу түймешігін артқа-алға жылжыту арқылы реттеңіз.

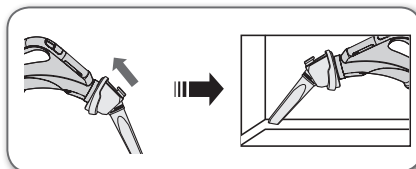


- Түтіктің бітелген-бітелмегенін тексеру үшін түтікті бөлек алыңыз және қысқартыңыз. Сонда түтікшені бітеп тұрған қоқысты оңай алуға болады.

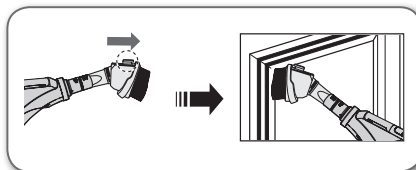


### Керек-жарақ

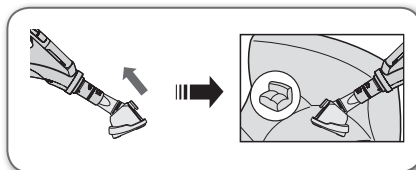
- Шаң тазалайтын құралды қолдану үшін, түтікшенің тұтқасының ұшына қарай кері бағытпен керек-жарақты итеріңіз.



- Шаң тазалайтын шөткені пайдалану үшін түймешікті алыңыз.

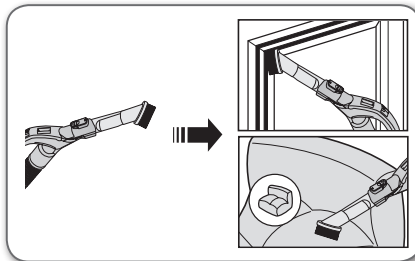


- Қаптама материалдың бетін тазалайтын құралды қолдану үшін, түтікшенің тұтқасының ұшына керек-жарақты кигізіңіз.

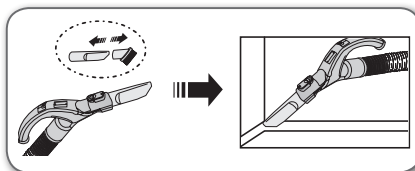


## Керек-жарак

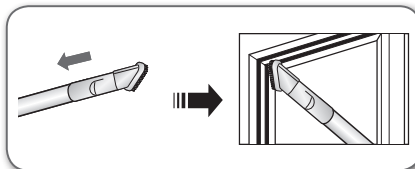
- Керек-жаракты түтікшенің тұтқасының ұшына қарай кигізіңіз.



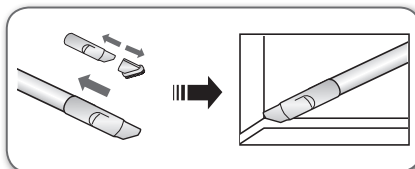
- Шаң сорғыш ұштықты пайдалану үшін шаң жинағыш шөткені алыңыз.



- Керек-жаракты түтікшенің ұшына кигізіңіз.



- Шаң сорғыш ұштықты пайдалану үшін шаң жинағыш шөткені алыңыз.



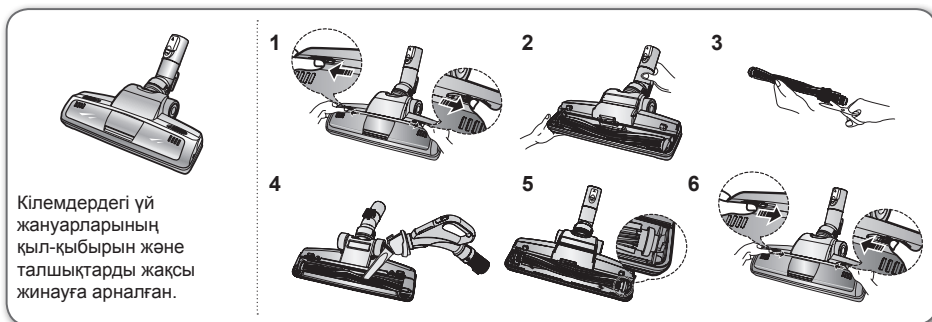
## ЕДЕН ТАЗАЛАУ ҚҰРАЛДАРЫН КҮТІП ҰСТАУ

### 2-Қадамды шөтке



- Кіресін тетікті еденнің бетіне сай келтіріп реттеңіз.
- Түтікшенің кіреберісі бітеліп қалса, қоқысты түгелдей алыңыз.

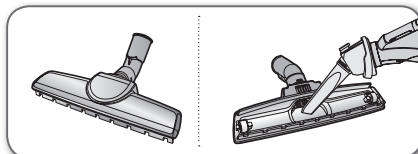
### Жануарларға арналған шөтке (опция)



- Шашты немесе жан-жануарлардың қыл-қыбырын жиі тазалағанда, айналасына жиналып қалған қоқысқа байланысты айналым жылдамдығы төмендеуі мүмкін.
1. Қақпақты алу үшін мөлдір қақпақтың Ашу түймешігін басыңыз.
  2. Мөлдір қақпақтағы ұзынша шөткені алыңыз.
  3. Ұзынша шөткенің айналасына жиналып қалған шаң және шаш тәрізді заттарды қайшымен алыңыз.
  4. Шөткенің ұясының ішіндегі шаңды құрғақ шаң тазалағышты немесе арнайы ұштықты қолданып тазалаңыз.
  5. Ұзынша шөткені айналып тұратын таспаға салыңыз да, құрастырыңыз.
  6. Мөлдір қақпақты орнына сырт еткізіп салып қайта құрастырыңыз.

### Паркетті тазалайтын шөтке (опция)

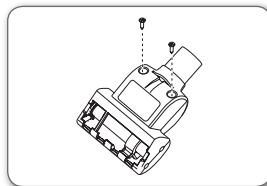
- Кең жердегі шаңды бірден тазалап алыңыз.
- Түтікшенің кіреберісі бітеліп қалса, қоқысты түгелдей алыңыз.



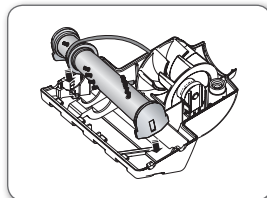
## Мини турбо-шөтке (опция)

### - Шөткелі роликті ауыстыру

1. Егер қоқыс тұрып бітеліп қалғаны байқалса, беткі тақтаны алу үшін мини турбо-шөткенің артқы жағындағы екі бұранданы ағытып, бөгет жасап тұрған қоқыстарды тазалаңыз.

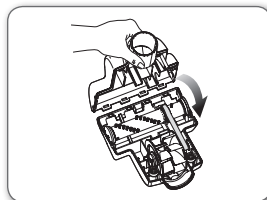


2. Шөткелі роликтің қалып-күйін тексеріңіз. Егер шөткесі желініп қалса, шөткелі роликті ауыстырыңыз. Шөткелі роликті алу үшін ұштығы салынып тұрған жерінен ұштарын жоғары тартып шығарыңыз. Қайта салу үшін шөткелі роликтің ұштарын дәл сол ұяшықтарға салыңыз.



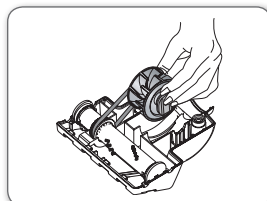
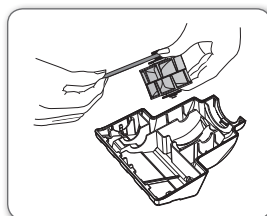
Таспаның жақсы қалып-күйде екенін тексеріңіз. Сынған немесе сызат түскен таспаны Таспаны ауыстыру нұсқауларына сай ауыстырыңыз.

3. MAX түймешігін пайдалану. Шаңсорғышқа шаңды барынша күшті сорғызу үшін MAX түймешігін басыңыз.



### - Таспаны ауыстыру

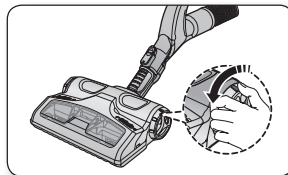
1. Астыңғы қапқақты алыңыз. Шөткелі роликті ауыстыру нұсқауларында берілген суретке қараңыз.
2. Жаңа таспаның бір жақ ұшын роликтің білікшесін айналдыра ораңыз.
3. Таспаның екінші ұшымен шөткелі роликтегі арнайы орынды айналдырып ораңыз. Шөткелі роликті түтікше корпусындағы ұяшықтарға салыңыз. Шөткелі роликті ауыстыру нұсқауларында берілген суретке қараңыз.
4. Мини турбо-шөткені Шөткелі роликті ауыстыру нұсқауларында көрсетілген нұсқау бойынша қайта салыңыз.



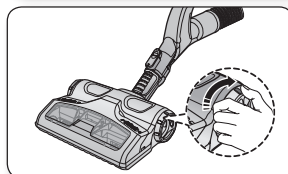
## Ультракүлгін шөткенің шаң сауытындағы шаңды тазалау (SC21F60YG Сериялары)

Шаң сауытының толып кеткенін байқасаңыз, шаң сауытын тазалау үшін [Dust Removal] (Шаңды тазалау) түймешігін пайдаланыңыз.

1. Шаң сауытындағы шаңды алу үшін [Dust Removal] (Шаңды тазалау) түймешігін "Ашық" қалпына қойыңыз.
  - Шаңсорғыш жұмыс істеп (шаң сорып) тұрған кезде, [Dust Removal] (Шаңды тазалау) түймешігін осы мақсатта пайдаланыңыз.



2. Болғаннан кейін [Dust Removal] (Шаңды тазалау) түймешігін "Жабық" қалпына қойыңыз.
  - [Dust Removal] (Шаңды тазалау) түймешігі "Ашық" қалпында тұрған кезде, шаңсорғыштың шаң сору қарқыны төмендейді.

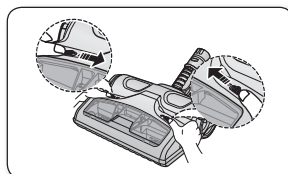


- Шашты немесе жан-жануарлардың қыл-қыбырын жиі тазалағанда, айналасына жиналып қалған қоқысқа байланысты айналым жылдамдығы төмендеуі мүмкін.

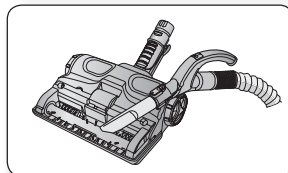
## Ультракүлгін шөткені тазалау (барабанды тазалау) (SC21F60YG Сериялары)

Барабанға адамның және үй жануарларының шаштары үнемі оратылып қалады да, барабанның айналу қарқынын азайтады. Бұндай жағдайға жол бермеу үшін барабанды уақытылы тазалап отырыңыз.

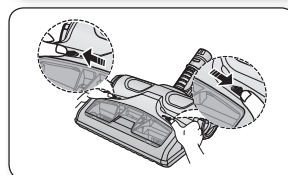
1. Қақпақты алу үшін [Open Transparent Cover] (Мөлдір қақпақты ашу) түймешігін басыңыз.



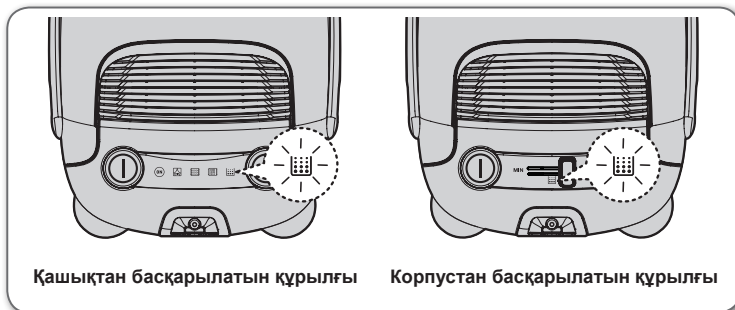
2. Барабанның айналасындағы шаң және шаш тәрізді қоқыстарды тазалау үшін арасы ашық құралды пайдаланыңыз.



3. Тазалап болғаннан кейін қақпақты жабу үшін [Open Transparent Cover] (Мөлдір қақпақты ашу) түймешігін басыңыз.

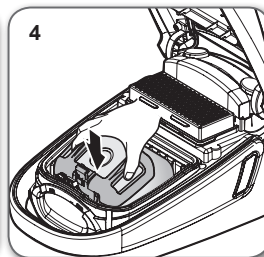
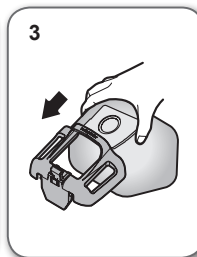
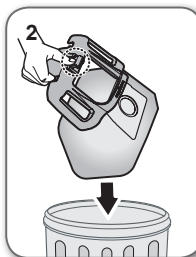
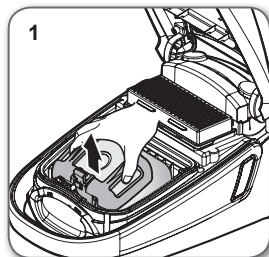


## "ШАҢ ТОЛЫ" ИНДИКАТОРЫ



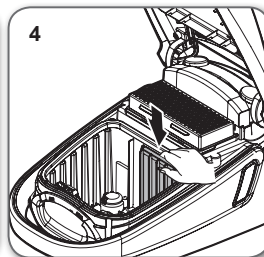
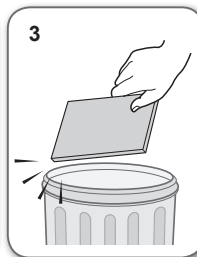
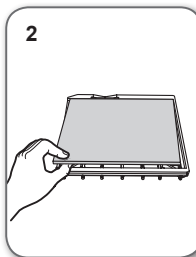
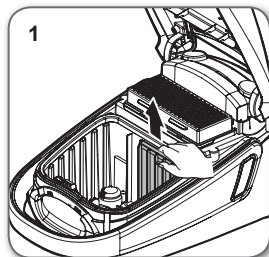
- Шашты немесе жан-жануарлардың қыл-қыбырын жиі тазалағанда, айналасына жиналып қалған қоқысқа байланысты айналым жылдамдығы төмендеуі мүмкін. Шаң сору қарқыны төмендеген кезде шам қызарады. Егер шам жанса, шаң қалтаны тазалаңыз.

## ШАҢ ҚАЛТАСЫН АУЫСТЫРУ



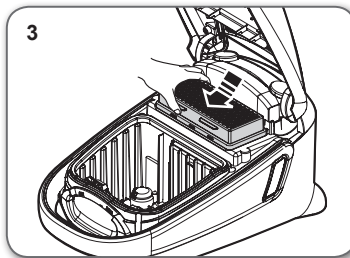
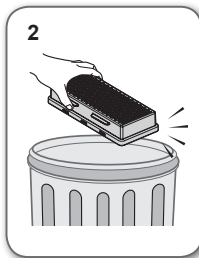
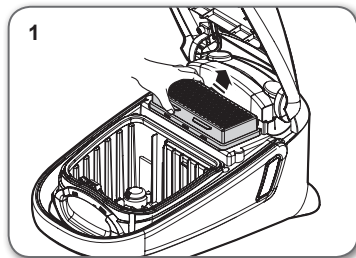
Шаң қалталарды осы шаңсорғышты сатып алған дүкеннен сатып алуға болады.

## КІРЕСІН СҮЗГІНІ ТАЗАЛАУ



Сүзгіні тастамаңыз.

## СЫРТҚЫ СҮЗГІНІ ТАЗАЛАУ



- ★ Сүзгіні жылына 1~2 рет ауыстырыңыз.
- ★ Если мощность всасывания постоянно уменьшается или пылесос становится слишком горячим, выполните очистку выпускного фильтра. Примечание: не промывайте водой фильтр HEPA.  
Если проблема не решена, замените засоренный фильтр.
- Запасные фильтры можно приобрести у местного дистрибьютора Samsung.

## БАТАРЕЯНЫ АУЫСТЫРУ (ҚАШЫҚТАН БАСҚАРЫЛАТЫН ҚҰРЫЛҒЫ)

- ★ Шаңсорғыш жұмыс істемеген кезде батареяларын ауыстырыңыз. Ақаулық орын алуын жалғастырса, уәкілетті дилерімізге хабарласыңыз.
- AAA өлшемді 2 батареяны қолданыңыз.



АБАЙЛАҢЫЗ

- Батареяларды ешқашан бөлшектемеңіз немесе қайта зарядтамаңыз.
- Батареяларды ешқашан қыздырмаңыз немесе отқа лақтырмаңыз.
- (+), (-) полюстарын ауыстырмаңыз.
- Батареяларды дұрыс тастаңыз.



БАТАРЕЯ ТҮРІ : AAA өлшемді



# Ақаулықтарды жою

АҚАУЛЫҚ	ШЕШІМІ
Қозғалтқыш іске қосылмайды.	<ul style="list-style-type: none"><li>Сым мен ашаны және розетканы тексеріңіз.</li><li>Салқындату үшін қоя тұрыңыз.</li></ul>
Ауа сору қарқыны біртіндеп төмендей бастады.	<ul style="list-style-type: none"><li>Бітеліп қалса тазалаңыз.</li></ul>
Сымы толық оралмайды.	<ul style="list-style-type: none"><li>Сымды 2-3 м ұзын етіп шығарып, сымды орау түймешігін басыңыз.</li></ul>
Шаңсорғыш қоқыстарды тазаламайды.	<ul style="list-style-type: none"><li>Түтікшені тексеріп, қажет болса ауыстырыңыз.</li></ul>
Ауа сору қарқыны төмен немесе азайып барады.	<ul style="list-style-type: none"><li>Сүзгіні тексеріңіз, егер қажет болса, нұсқауларда көрсетілгендей тазалаңыз. Сүзгілер іске жарамай қалса, жаңа сүзгілерді салыңыз.</li></ul>
Корпус қызып кетеді.	<ul style="list-style-type: none"><li>Сүзгілерді тексеріңіз, егер қажет болса, нұсқауда көрсетілгендей тазалаңыз.</li></ul>
Статикалық тоқ бөлініп шығады.	<ul style="list-style-type: none"><li>Бұл жағдай бөлмедегі ауаның құрғақ болғанда орын алуы мүмкін.</li><li>Бөлмені ауаның ылғалдылығы қалыпты болғанға дейін желдетіңіз.</li></ul>

Қатты қызудан сақтайтын құрылғы:

Бұл шаңсорғыш мотор қатты қызған жағдайда электроқуаттан өшірілетін арнайы термостатпен жабдықталған. Егер шаңсорғыш қапыда жұмысын тоқтатып қалса оны өшіріп, желілік ашаны суырыңыз.



Розеткада электроқуаттың бар болғанына көз жеткізіңіз.

Тоққа түсуден сақтану үшін жұмысты білікті электрикке тапсырыңыз.

Шаңсорғыштың толып кеткен шаңжинағышы, қоқыстар тұрып қалған түтік, шланг немесе сүзгі сияқты қатты қызудың себептерін тексеріп, оларды жойыңыз.

Қатты қызу себептерін жойғаннан кейін 30 минуттай күтіп шаңсорғышты желіге қайта қосып көріңіз.

Шаңсорғыш қосылмаған жағдайда қызмет көрсету маманына жолығыңыз.

Қазақша	 <p>Символ Кедендік одақтың 005/2011 техникалық регламентіне сәйкес қолданылады және осы өнімнің қаптамасын екінші рет пайдалануға арналмағанын және жоюға жататынын көрсетеді. Осы өнімнің қаптамасын азық-түлік өнімдерін сақтау үшін пайдалануға тыйым салынады.</p>
	 <p>Символ қаптаманы жою мүмкіндігін көрсетеді. Символ сандық код және/немесе әріп белгілері түріндегі қаптама материалының белгісімен толықтырылуы мүмкін.</p>

# EAC SAMSUNG

**Өндіруші:**

Самсунг Электроникс Ко., Лтд.  
Корея Республикасы, Кёнги-до, Сувон қаласы, Енгтонг-гу, Самсунг-ро,  
Мэтан Донг, № 129 үй

**Изготовитель:**

Самсунг Электроникс Ко., Лтд  
Республика Корея, Кёнги-до, город Сувон , Енгтонг-гу, Самсунг-ро,  
Мэтан Донг, дом № 129

**Өндірушінің аты және мекен-жайы:**

Самсунг Электроникс Вьетнам  
Бак Нинх провинциясы, Йен Фонг, Йен Транг, Йен Фонг 1  
Наименование и адрес производителя: Самсунг Электроникс Вьетнам  
Провинция Бак Нинх, Йен Фонг, Йен Транг, Йен Фонг 1  
Вьетнамда жасалған  
Сделано во Вьетнаме

**Қазақстан Республикасында шағымдар мен ұсыныстар қабылдайтын мекеме:**

“SAMSUNG ELECTRONICS CENTRAL EURASIA” (САМСУНГ ЭЛЕКТРОНИКС  
ЦЕНТРАЛЬНАЯ ЕВРАЗИЯ) ЖШС  
Қазақстан Республикасы, 050059, Алматы қ., Медеу ауданы, Әл-Фараби д-лы,  
36-үй, 3, 4-қабат

**Организация, принимающая претензии и предложения в Казахстане:**

TOO “SAMSUNG ELECTRONICS CENTRAL EURASIA” (САМСУНГ ЭЛЕКТРОНИКС  
ЦЕНТРАЛЬНАЯ ЕВРАЗИЯ)  
Республика Казахстан, 050059, г. Алматы, Медеуский район, пр.  
Аль-Фараби, д. 36, 3, 4 этажи

SC21F60JD seriyali  
SC21F60WA seriyali  
SC21F60YG seriyali  
SC21F60JH seriyali  
SC21F60WJ seriyali  
SC21F60JK seriyali

# Changyutgich foydalanuvchi qo'llanmasi

\* Ushbu jihozni ishlatishdan oldin ko'rsatmalarni yaxshilab o'qib chiqing.  
\* Faqat uy sharoitida foydalanish uchun.

O'zbekcha

imagine the possibilities

Samsung mahsulotini xarid qilganingiz uchun rahmat.

**SAMSUNG**

# ehtiyot choralari haqida ma'lumot

## EHTIYOT CHORALARI HAQIDA MA'LUMOT



- Jihozni ishlatishdan oldin ushbu qo'llanmani sinchiklab o'qib chiqing va keyinchalik foydalanish uchun saqlab qo'ying.



- Chunki quyidagi ishlatish bo'yicha ko'rsatmalar turli modellarni qamrab oladi va changyutgichingiz xususiyatlari ushbu qo'llanmada tavsifi berilgan changyutgichlardan bir oz farq qilishi mumkin.

## FOYDALANILGAN DIQQAT/OGOHLANTIRISH BELGILARI

	O'lim va og'ir jarohatlanish xavfi mavjudligini ko'rsatadi.
	Shaxsiy jarohatlanish yoki moddiy shikastlash xavfi borligini ko'rsatadi.

## FOYDALANILGAN BOSHQA BELGILAR

	QILMASLIGINGIZ kerak bo'lgan narsalarni bildiradi.
	Amal qilishingiz kerak bo'lgan narsalarni bildiradi.
	Vilkani rozetkadan uzishingiz kerakligini ko'rsatadi.



Ushbu changyutgich faqat maishiy foydalanish uchun mo'ljallangan.

Changyutgichdan qurilish chiqindilar, axlat va lazerli printer tonerini tozalashdan foydalanish mumkin emas. Filterlarni doim toza holatda saqlang, ularda mayda chang zarralari yig'ilishiga yo'l qo'ymang.

Gilam tozalash vositalari yoki mayda chang zarralarini, masalan, unni faqat kichik miqdordagina tozalash lozim. Tozalashdan keyin changqopcha va filterlarni doim e'tibor bilan tozalab chiqing.

Changyutgichdan changqopcha yoki filterlarsiz foydalanish mumkin emas. Shuningdek, o'ta eski, zararlangan yoki shaklini yo'qotgan filterlarni ham ishlatish ta'qiqlanadi. Filterni ko'rsatmaga rioya etgan holda har doim to'g'ri o'rnatib.

Sanab o'tilgan talablarni bajarmaslik qurilma ichki qismlarining zararlanishiga va kafolat xizmatining bekor qilinishiga olib kelishi mumkin.

Miktofilterni yuvib bo'lgandan keyin uni hech qachon buramang.

Bunday qilish uning shaklini yo'qotishi yoki zararlanishiga olib kelishi mumkin.

Agar filter shaklini yo'qotgan yoki zararlangan bo'lsa, uni yangisiga almashtiring. (Agar ushbu talablarga rioya etilmasa, chang va chiqindi motor ichiga tushadi)

Kontakt yuzalar va o'rnatish qismida bo'shliqlar qoldirmasdan filterni to'g'ri o'rnatib. (Agar ushbu talablarga rioya etilmasa, chang va chiqindi motor ichiga tushadi)

# ehtiyot choralari haqida ma'lumot

## MUHIM XAVFSIZLIK CHORALARI

---

### UMUMIY

- Barcha ko'rsatmalarni diqqat bilan o'qib chiqing.  
Qo'shishdan oldin elektr ta'minoti kuchlanishi changyutgichning tagidagi pasport yozuvida qayd etilgan kuchlanish bilan bir xil ekaniga ishonch hosil qiling.
- **OGOHLANTIRISH** : Gilamcha yoki pol ho'l bo'lganda changyutgichdan foydalanmang. Suvni so'rdirib olish uchun foydalanmang.
- Biror jihozdan bolalar foydalanayotganda yoki ular bolalar yaqinida turganda qattiq nazorat zarur.  
Changyutgichdan o'yinchoq sifatida foydalanilishga ruxsat bermang. Hech qachon changyutgichni qarovsiz qoldirmang.  
Changyutgichdan faqat ushbu ko'rsatmalarda qayd etilgan maqsadda foydalaning.
- Changyutgichdan chang konteynerisiz foydalanmang.  
Changyutgich yaxshi ishlashi uchun chang konteynerini to'lmasidan turib, bo'shatib oling.
- Changyutgichdan gugurt donalari, cho'g'i bor kul yoki sigaret qoldiqlarini yig'ib olishda foydalanmang. Changyutgichni pechka yoki boshqa issiqlik manbalaridan uzoqroq joyda saqlang.  
Issiqlik uskunaning plastik qismlari shakli va rangiga putur yetkazishi mumkin.
- Og'ir va o'tkir buyumlarni changyutgich bilan yig'ishtirib olishdan saqlaning, chunki ular changyutgich qismlarini shikastlashi mumkin. Shlang ulamasini bosmang.  
Shlang ustiga og'ir narsalarni qo'ymang.  
So'rish va havo chiqish portini bekitmang.
- Vilkasini rozetkadan uzishdan oldin changyutgich korpusidagi elektr quvvati tugmasini bosib o'chiring.  
Chang konteynerini bo'shatishdan oldin changyutgich vilkasini rozetkadan uzing.

Shikastlamaslik uchun elektr quvvati kabeli emas, vilkaning o'zidan ushlab tortib chiqaring.

- Ushbu jihozdin yoshi 8 yoki undan katta bolalar, jismoniy, hissiy yoki aqliy qobiliyati cheklangan va yoki bilimi va tajribasi yetarli bo'lmagan shaxslar nazorat ostida bo'lgan yoki ularning xavfsizligi uchun javobgar shaxs ushbu jihozdin xavfsiz foydalanish va mavjud xavf-xatarlar to'g'risida ko'rsatma bergan hollarda foydalanishi mumkin. Bolalar jihoz bilan o'ynashi mumkin emas. Bolalar katta yoshlilar nazoratisiz changyutgichni tozalashi va tuzatishi mumkin emas.
- Bolalar jihoz bilan o'ynamasligini ta'minlash uchun nazorat ostida bo'lishi kerak.
- Jihozni tozalash yoki u yoq-bu yog'ini tuzatish oldidan vilkasi rozetkadan sug'urib olinishi kerak.
- Uzaytirish kabelidan foydalanish tavsiya etilmaydi.
- Agar changyutgichingiz to'g'ri ishlamayotgan bo'lsa, uni elektr ta'minotidan uzib va vakolatli xizmat ko'rsatish xodimi bilan maslahatlashing.
- Agar elektr quvvati kabeli shikastlangan bo'lsa, xavfni bartaraf qilish uchun uni ishlab chiqaruvchi yoki xizmat ko'rsatish xodimi va yoki malakali mutaxassis almashtirishi kerak.
- Changyutgichni shlangidan ushlab ko'tarib yurmang. Changyutgich majmui ustidagi dastadan foydalaning.
- Changyutgichdan foydalanilmayotgan paytda elektr tarmog'idan uzib qo'ying.  
Elektr tarmog'idan uzishdan oldin changyutgichni o'chiring.

## **UB-CHO'TKA**

- UB-cho'tkadan chiqadigan ultrabinafsha nurlar teri va ko'zga shikast yetkazishi mumkinligi sababli ularning teri yoki ko'zga tushishiga yo'l qo'ymang va bolalar bilan keksa kishilarning UB-cho'tkadan foydalanishiga yo'l bermang.  
U ko'zingizni shikastlashi mumkin.
- Agar shaffof oyna singan va ultrabinafsha nurlar to'g'ridan-to'g'ri tushayotgan bo'lsa, elektr quvvatini o'chiring va xizmat ko'rsatish markaziga qo'ng'iroq qiling.

- UB-cho'tkadan matras, choyshab, karavot, divan yostiqlari va materialdan yasalgan boshqa narsalarni sterillashdan o'zga maqsadlarda foydalanmang.  
Kompaniya UB-cho'tkadan yuqorida ro'yxatda keltirilganidan boshqa maqsadlarda foydalanish oqibatida yuz bergan tasodiflar uchun javobgar bo'lmaydi.
- UB-cho'tkaning ustiga o'tirmang yoki uni qo'ldan tushirib yubormang hamda mahsulotga harakatlantiruvchi ta'sir ko'rsatishdan qoching.  
Bunday qilmaslik jarohat yetkazishi yoki mahsulot shikastlanishiga sabab bo'lishi mumkin.
- UB-cho'tkaning orqa tarafidagi elektr quvvati terminallariga metall to'g'nog'ich yoki sserjenni tekkizmang.  
Bu tok urishi yoki yong'inga sabab bo'lishi mumkin.
- UB chirog'i ishdan chiqsa, ushbu mahsulotni hech qachon o'zboshimchalik bilan bo'laklamang yoki o'zgartirmang. Uni almashtirish uchun ishlab chiqaruvchi yoki xizmat ko'rsatish markaziga murojaat qiling.
- UB-cho'tka ichida elektr quvvati ajralib turishi sababli jihozdan tez o't oluvchi aerosol yoki yonuvchi moddalar yonida foydalanmang.
- UB-cho'tkadan uzoq vaqt foydalangandan so'ng oyna yuzasi qizib ketishi mumkin va UB chirog'i oynasiga tegmaslikka harakat qiling.
- UB-cho'tka UB chiroqlariga xos xususiyatlarga ko'ra, past haroratda sekinlik bilan ishga tushishi mumkin.  
UB-cho'tkani ichkarida saqlang.

## **CHANGYUTGICHNI YIG'ISH**

07

## **CHANGYUTGICHNI ISHLATISH**

08

- 08 Elektr quvvati kabeli
- 08 Yoqish/o'chirish
- 09 Elektr quvvatini boshqarish
- 11 UB-cho'tkadan foydalanish (SC21F60YG seriyasi)

## **TUZATISH ASBOBLARI VA FILTR**

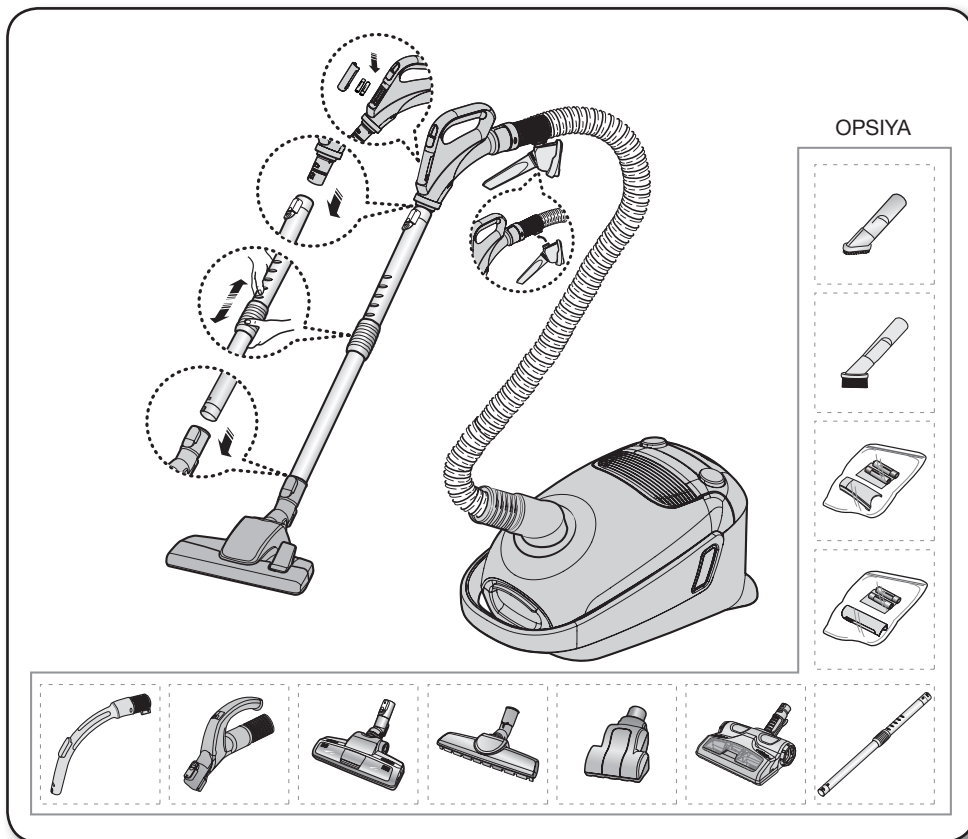
12

- 12 Aksessuardan foydalanish
- 14 Pol asboblarni soz tutish
- 17 Chang to'lgani indikator
- 17 Chang qopchasini almashtirish
- 17 Havo kirish filtrini tozalash
- 18 Havo chiqish filtrini tozalash
- 18 Batareyani almashtirish (boshqaruv pulti turi)

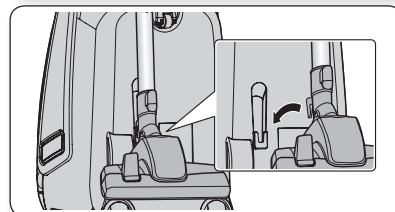
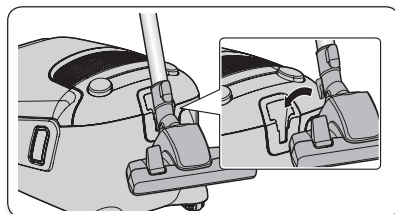
## **MUAMMOLARNI BARTARAF QILISH**

19

# changyutgichni yig'ish

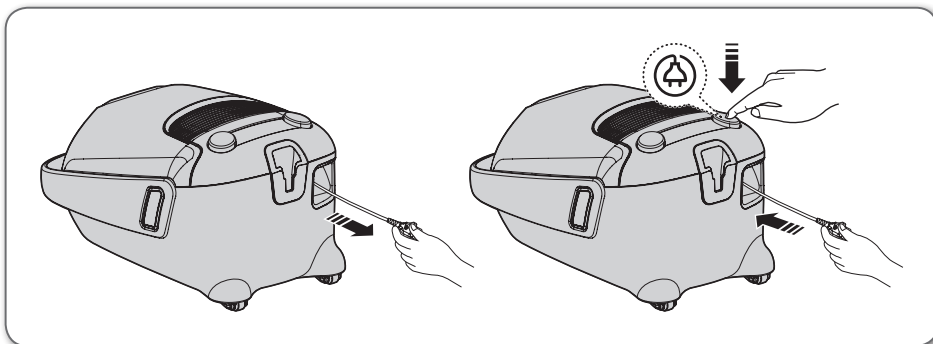


- Saqlash uchun pol uchligini joyiga qo'ying.

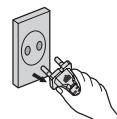


# changyutgichni ishlatish

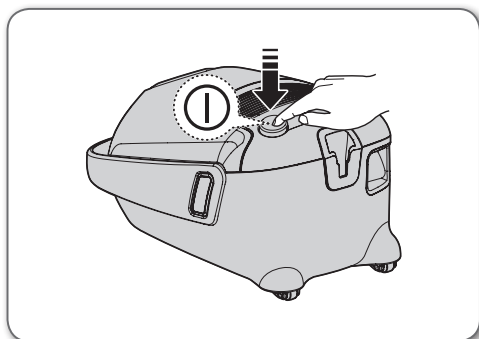
## ELEKTR QUUVATI KABELI



- Elektr rozetkasi dan vilkani sug'urib olayotganda kabel emas, vilkaning o'zidan tuting.




## YOQISH/O'CHIRISH



# ELEKTR QUVVATINI BOSHQARISH

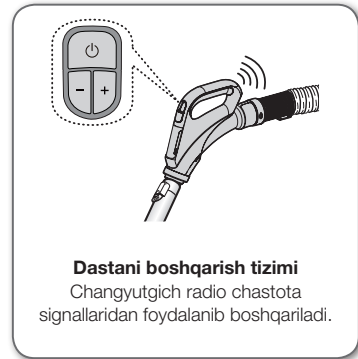
## Boshqaruv pultlari turi SC21F60J\*, SC21F60YG seriyalari

### SHLANG (SC21F60J\* seriyalari)


1. YOQISH/O'CHIRISH (  ) tugmasi
  - Changyutgichni ishga tushirish uchun ON/OFF (YOQISH/O'CHIRISH) tugmasini bosing.
  - Changyutgichni to'xtatish uchun yana o'sha tugmani bosing.
2. So'rish ( - ), ( + ) tugmasi
  - Changyutgichni yuqori so'rish kuchi bilan ishlatish uchun ( + ) tugmasini bosing. Changyutgichni past so'rish kuchi bilan ishlatish uchun ( - ) tugmasini bosing.



Agar tozalayotgan paytda 30 daqiqa ichida hech qanday tugma bosilmagan bo'lsa, xavfsizlik qurilmasi faollashadi va elektr quvvati o'chirib qo'yiladi. Bunday holatda asosiy jihozdagi [Power] ([Quvvat]) tugmasini bosing yoki elektr quvvati kabelini chiqarib oling, so'ngra qayta tiqing.



### SHLANG (SC21F60YG seriyasi)

1. YOQISH/O'CHIRISH (  ) tugmasi
  - Changyutgichni ishga tushirish uchun ON/OFF (YOQISH/O'CHIRISH) tugmasini bosing.
  - Changyutgichni to'xtatish uchun yana o'sha tugmani bosing.
2. SO'RISH (-/+) tugmasi
  - So'rish kuchini ko'paytirish yoki kamaytirish uchun [SUCTION (-/+)] ([SO'RISH (-/+)]) tugmasini bosing. Har safar tugmani bosganingizda asta-sekin so'rish kuchini oshirib borasiz. So'rish kuchi eng yuqori darajaga yetgach, keyingi safar tugmani bosganingizda so'rish kuchini eng past darajaga tushirasiz.



Agar tozalayotgan paytda 30 daqiqa ichida hech qanday tugma bosilmagan bo'lsa, xavfsizlik qurilmasi faollashadi va elektr quvvati o'chirib qo'yiladi. Bunday holatda asosiy jihozdagi [Power] ([Quvvat]) tugmasini bosing yoki elektr quvvati kabelini chiqarib oling, so'ngra qayta tiqing.

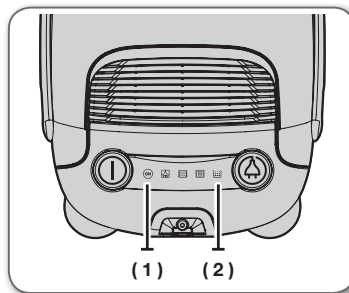


## KORPUS

Changyutgichni ishga tushirish yoki to'xtatish uchun ON/OFF (YOQISH/O'CHIRISH) tugmasini qayta-qayta bosing. (OFF → ON → OFF)



Agar masofadan boshqarish tugmasi ishlamayotgan bo'lsa, changyutgich korpusidagi ON/OFF (YOQISH/O'CHIRISH) tugmasidan foydalanib, uni ishlatish mumkin.

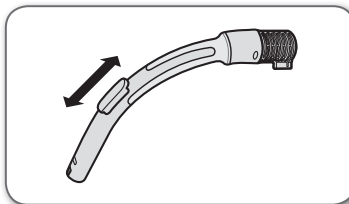


(1)		Elektr quvvati manbasi ulanganda tasvircha chiroqlari ko'k bo'lib yonadi.
(2)		Agar filtrni tekshirish indikatorini qizil bo'lib yonsa, cho'tka, truba, shlang va filtrlar tiqilgan-tiqilmaganini tekshirib ko'ring va kerak bo'lsa, olib tashlang. Chang qopchasini bo'shating va almashtiring.

## Korpusni boshqarish turi (SC21F60W\* seriyalari)

### SHLANG

Tozalash lattalari, kichik gilam va boshqa yengil matolar qattiq so'rilmaligi uchun teshik ochilguncha havo so'rgichni torting.

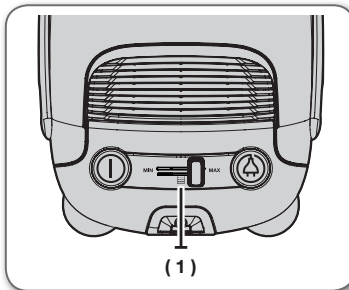


### KORPUS

Elektr quvvati past-balandligini nazorat qilish uchun elektr quvvati nazorati tugmasini chap yoki o'ngga siljiting.

**MIN** = Nozik matolar, masalan, to'r pardalar uchun.

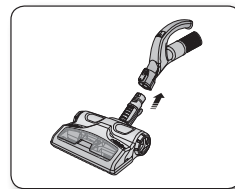
**MAX** = Qattiq pol va o'ta chang bosgan gilamlar uchun.



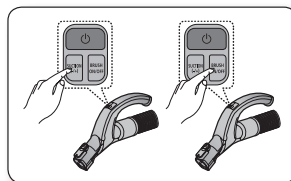
(1)		Agar filtrni tekshirish indikatorini qizil bo'lib yonsa, cho'tka, truba, shlang va filtrlar tiqilgan-tiqilmaganini tekshirib ko'ring va kerak bo'lsa, olib tashlang. Chang qopchasini bo'shating va almashtiring.
-----	--	---

## UB-CHO'TKADAN FOYDALANISH (SC21F60YG SERIYASI)

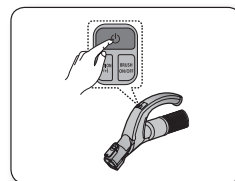
1. Cho'tkani shlang dastasiga kiriting.
  - UB-cho'tkani "tiq" etgan tovushni eshitguncha shlang dastasiga kiritavering.



2. UB-cho'tkadan foydalanish uchun [BRUSH ON/OFF] ([CHO'TKANI YOQISH/O'CHIRISH]) tugmasini bosing.
  - Tozalashni boshlash uchun [Suction -/+ ] ([So'rish -/+]) tugmasini bosing va tegishli so'rish kuchini tanlang.
  - [BRUSH ON/OFF] ([CHO'TKANI YOQISH/O'CHIRISH]) tugmasini bosing.
  - UB nur sterillashi o'z-o'zidan faollashmaydi.



3. UB nur bilan tozalab bo'lgandan so'ng [ ] tugmasini bosing.
  - Changyutgichni to'xtatish uchun [ ] tugmasini bosing.
- Xavfsizlik nuqtai nazaridan UB-cho'tka bilan tozalash faqat 30 daqiqa ishlaydi, so'ngra ishlashdan to'xtaydi. Ishlatishni davom ettirish uchun yana [SUCTION (-/+)] ([SO'RISH (-/+)]) tugmasini bosing.



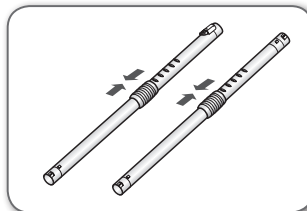
To'g'ridan-to'g'ri suriladigan trubaga emas, shlang dastasiga tiqilgan UB-cho'tka cho'yshabga mo'ljallangandir.

# tuzatish asboblari va filtr

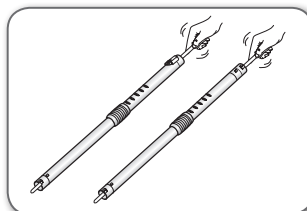
## AKSESSUARDAN FOYDALANISH

### Truba

- Suriladigan trubaning markazida joylashgan uzunlik nazorati tugmasini orqa va oldinga surish bilan uning uzunligini moslashtiring.

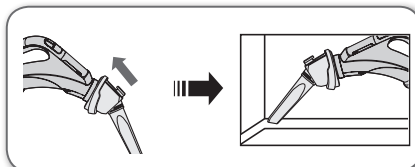


- Suriladigan truba tiqilib qolmaganini tekshirish uchun uni chiqarib oling va kaltaroq qilib sozlang. Bu trubkaga tiqilib qolgan chiqindilarni oson olib tashlash imkonini beradi.

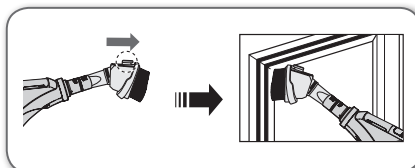


### Aksessuar

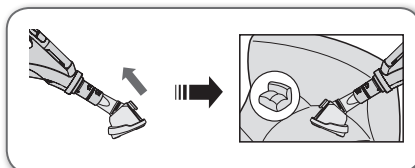
- Tirqishlarga mo'ljallangan asbobdan foydalanish uchun aksessuarni shlang dastasi oxiridan teskari tomonga itaring.



- Changni tozalash cho'tkasidan foydalanish uchun tugmani tortib chiqaring.

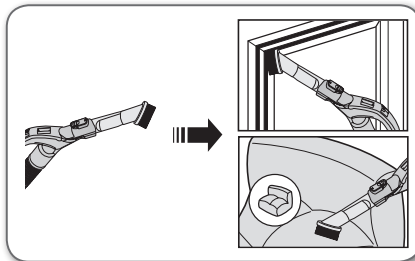


- Qoplamalarga mo'ljallangan asbobdan foydalanish uchun aksessuarni shlang dastasi oxiriga qarab itaring.

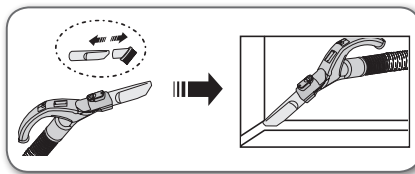


## Aksessuar

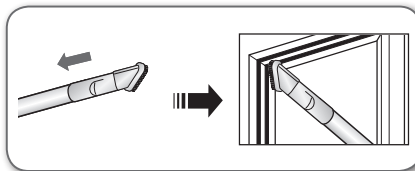
- Aksessuarni shlang dastasi oxiriga qaratib bosing.



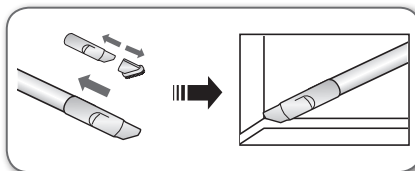
- Tirqish uchligidan foydalanish uchun changni tozalash cho'tkasini tortib chiqaring.



- Aksessuarni truba oxiriga qaratib bosing.

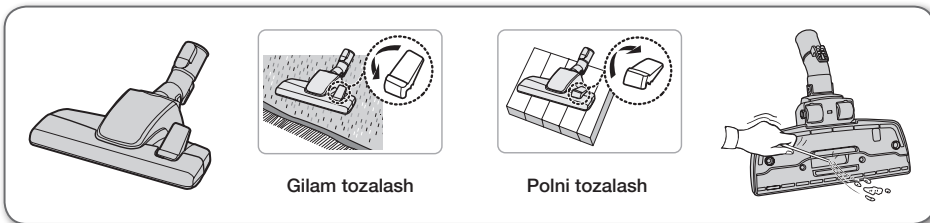


- Tirqish uchligidan foydalanish uchun changni tozalash cho'tkasini tortib chiqaring.



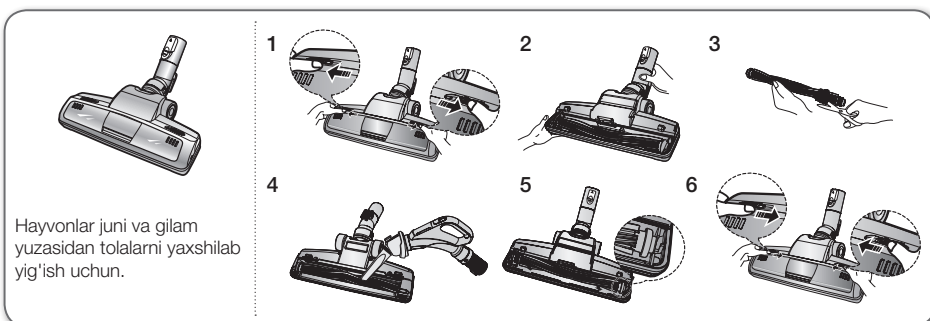
## POL ASBOBLARINI SOZ TUTISH

### 2 bosqichli cho'tka



- Kirish havosini moslash pishangini pol yuzasiga qarab sozlang.
- Agar havo kirish tirqishi yopilib qolsa, chiqindilarni butunlay olib tashlang.

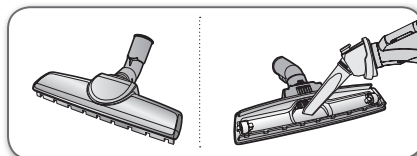
### Junni yig'ish uchun turbo-cho'tka (Opsiya)



- Soch va hayvon junlarini tez-tez tozalash ularning changyutgichga o'rilib qolib, aylanishini qiyinlashtirib qo'yishi mumkin.
1. Qopqoqni ajratib olish uchun shaffof ekran qopqog'ining Open (Ochish) tugmasini bosing.
  2. Shaffof ekrandan cho'tka-sterjenni chiqarib oling.
  3. Qaychi yordamida cho'tka-sterjenga o'rilib qolgan chang va soch singari chiqindilarni olib tashlang.
  4. Quruq latta yoki tirqish uchligidan foydalanib, cho'tka ichidagi changni olib tashlang.
  5. Cho'tka-sterjenni aylanuvchi qayish va yiqqichga kiriting.
  6. Qayta yig'ish uchun shaffof ekran qopqog'ini joyiga qayta bosib kiriting.

### Parquet Master cho'tkasi (Opsiya)

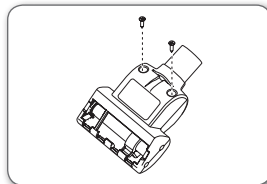
- Changyutgich uchligi bir vaqtning o'zida keng joyni qamrab oladi.
- Agar havo kirish tirqishi yopilib qolsa, chiqindilarni butunlay olib tashlang.



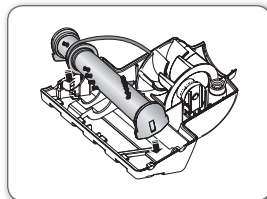
## Mini-turbochyoatka (Opsiya)

### - TOZALASH ROLIGINI ALMASHTIRISH

1. Iflos narsalar yoki chiqindilar mavjud bo'lgan hollarda old panelni olish va chiqindilarni yo'qotish uchun mini-turbochyoatkaning orqa qismidagi ikkita vintni bo'shatib oling.

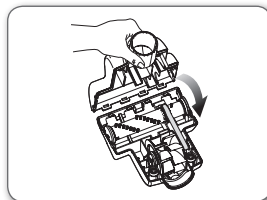


2. Tozalash roligi holatini baholang. Agar chyoatka eskirgan ko'rinishda bo'lsa, tozalash roligini almashtiring. Tozalash roligini chiqarib olish uchun uni ko'taring va nasadka korpusining chetki ariqchalaridan sug'urib oling. Almashtirish uchun tozalash roligi chetlarini o'sha ariqchalarga qo'ying.



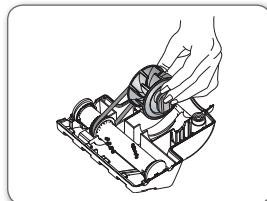
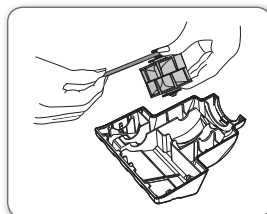
Tasmaning yaxshi holatda ekanligiga ishonch hosil qiling. Agar tasma yirtilgan yoki unda yoriqlar paydo bo'lgan bo'lsa, uni tasmani almashtirish bo'yicha ko'rsatmalarga muvofiq tarzda almashtiring.

3. MAKSIMAL darajadagi quvvatdan foydalanish. Changyutgichning maksimal darajadagi so'rish quvvatini yoqish uchun "MAX" (MAKS.) tugmachasini bosing.



### - TASMANI ALMASHTIRISH

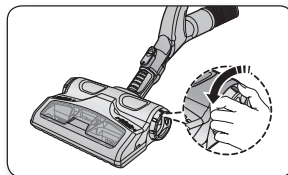
1. Taglikni oling.  
"Tozalash roligini almashtirish" ko'rsatmalari bo'limidagi rasmga qarang.
2. Yangi tasmaning bir uchini shkv valiga aylantirib o'rang.
3. Tasmaning ikkinchi uchini tozalash roligining shuning uchun mo'ljallangan elementiga o'rang. Tozalash roligini nasadka korpusi ariqchalariga joylashtiring. "Tozalash roligini almashtirish" ko'rsatmalari bo'limidagi rasmga qarang.
4. Mini-turbochyoatkani "Tozalash roligini almashtirish" ko'rsatmalari bo'limiga muvofiq holda yig'ing.



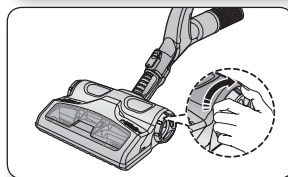
## UB-cho'tkaning chang konteyneridan changni olib tashlash (SC21F60YG seriyasi)

Chang konteyneri to'lganini ko'rib qolsangiz, chang konteynerini bo'shatish uchun [Dust Removal] ([Changni olib tashlash]) tugmasidan foydalaning.

1. Chang konteyneridan changni olib tashlash uchun [Dust Removal] ([Changni olib tashlash]) tugmasini "Open" ("Ochish") holatiga burang.
  - Changyutgich ishlab turgan (so'rayotgan) paytda ushbu maqsad uchun [Dust Removal] ([Changni olib tashlash]) tugmasidan foydalaning.



2. Ish bitgandan so'ng [Dust Removal] ([Changni olib tashlash]) tugmasini "Yopish" holatiga burab qo'ying.
  - [Dust Removal] ([Changni olib tashlash]) tugmasi "Open" ("Ochish") holatida turganda changyutgichning so'rish kuchi kamayadi.

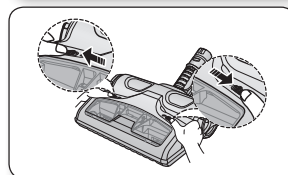
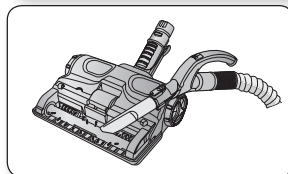
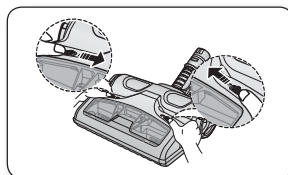


- Soch va hayvon junlarini tez-tez tozalash ularning changyutgichga o'ralib qolib, aylanishini qiyinlashtirib qo'yishi mumkin.

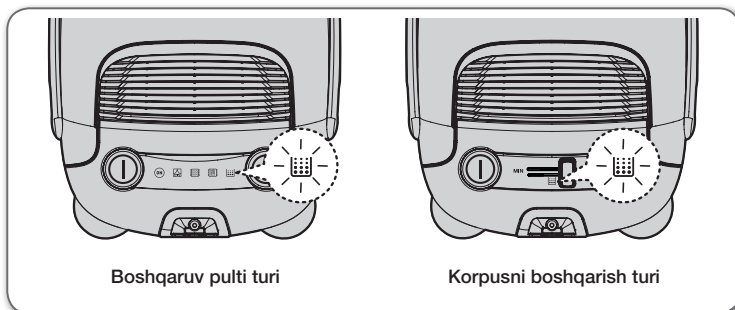
## UB-cho'tkani tozalash (Barabanni tozalash) (SC21F60YG seriyasi)

Changyutgichning rolikli cho'tkasini doimiy tarzda tekshirib turishingiz kerak. Bog'ich, soch va gilam tolalari cho'tka va xokandozga o'ralib qolishi hamda uning tozalash quvvatini kamaytirishi mumkin. Buning oldini olish uchun cho'tkani tozalab turishingiz kerak.

1. Qopqoqni chiqarib olish uchun [Open Transparent Cover] ([Shaffof qopqoqni ochish]) tugmasini itaring.
2. Rolikli cho'tkadan chang va soch singari chiqindilarni olib tashlash uchun tirqish asbobidan foydalaning.
3. Ish bitgach, qopqoqni yopish uchun tugmani tashqariga qarab itaring.

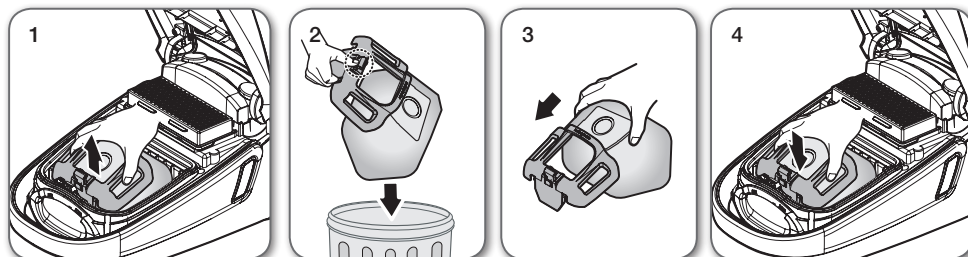


## CHANG TO'LGANI INDIKATORI



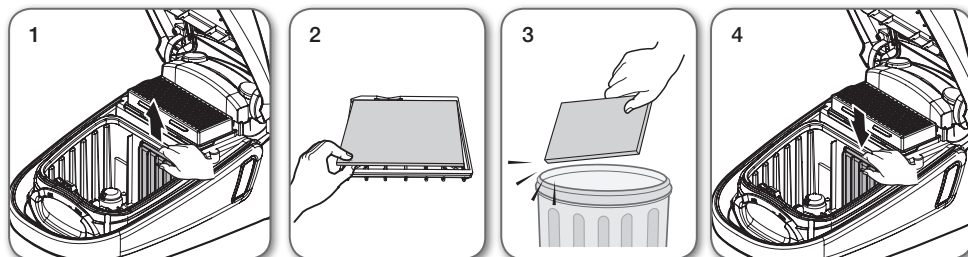
- Soch va hayvon junlarini tez-tez tozalash ularning changyutgichga o'ralib qolib, aylanishini qiyinlashtirib qo'yishi mumkin. So'rish kamayganda chiroq qizil bo'lib yonadi. Agar chiroq yonib turaversa, qopchani o'zgartiring.

## CHANG QOPCHASINI ALMASHTIRISH



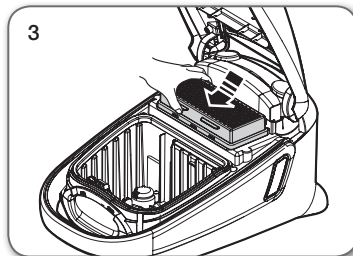
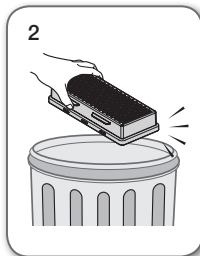
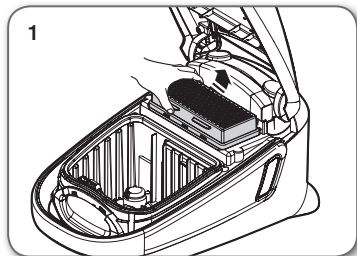
- ★ Havo qopchalarini changyutgichni sotib olgan do'konlar yoki SAMSUNG-ning vakolatli xizmat ko'rsatish markazidan xarid qilishingiz mumkin.

## HAVO KIRISH FILTRINI TOZALASH



- ★ Filtrni tashlab yubormang.

## HAVO CHIQISH FILTRINI TOZALASH



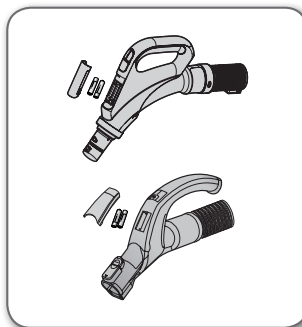
- ★ Filtrni bir yilda 1-2 marta almashtiring.
- ★ So'rish sezilarli va davomli tarzda kamayib qolsa yoki changyutgich haddan ziyod qizib ketsa, havo chiqish filtrini tozalab tashlang. Eslatma. HEPA filtrini yuvmang. Agar tozalash muammoni hal qilmasa, to'silib qolgan filtrni almashtiring.
- Almashish uchun filtrlarni mahalliy Samsung distribyutoridan olishingiz mumkin.

## BATAREYANI ALMASHTIRISH (BOSHQARUV PULTI TURI)

- ★ Changyutgich ishlamay qolganda batareyalarini almashtiring. Agar muammo hal bo'lmasa, vakolatli dilingizga murojaat qiling.
- AAA o'lchamli 2 ta batareyadan foydalaning.



- Hech qachon batareyalarni bo'laklarga ajratmang yoki qayta zaryadlamang.
- Hech qachon batareyalarni qizdirmang yoki olovga tashlamang.
- (+), (-) qutblari joyini almashtirmang.
- Batareyalarni chiqitga topshiring.



BATAREYA TURI: AAA o'lchami



# Muammolarni bartaraf qilish

MUAMMO	YECHIM
Motor ishga tushmayapti.	<ul style="list-style-type: none"><li>• Kabel, vilka va rozetkani tekshiring.</li><li>• Sovitib oling.</li></ul>
So'rish kuchi asta-sekin kamayib boryapti.	<ul style="list-style-type: none"><li>• Tiqilib qolish va olib tashlashni tekshiring.</li></ul>
Kabel to'liq qayta o'rab olinmayapti.	<ul style="list-style-type: none"><li>• Kabelni 2-3 metr tortib chiqaring va kabelni qayta o'rash tugmasini bosing.</li></ul>
Changyutgich qurilmalari changni tortib olmayapti.	<ul style="list-style-type: none"><li>• Shlangni tekshiring va kerak bo'lsa, almashtiring.</li></ul>
So'rish past yoki kamayib bormoqda.	<ul style="list-style-type: none"><li>• Filtrni tekshiring va kerak bo'lsa, ko'rsatmalardagi rasmlarda ko'rsatilganiday, tozalang. Agar filtrlar ishlamay qolgan bo'lsa, ularni yangilari bilan almashtiring.</li></ul>
Korpus qizib ketmoqda.	<ul style="list-style-type: none"><li>• Filtrlarni tekshiring, agar kerak bo'lsa, ko'rsatmadagi rasmlarda ko'rsatilganiday, tozalang.</li></ul>
Statik elektr quvvatini chiqarib yuboring.	<ul style="list-style-type: none"><li>• Xona havosi juda quruq bo'lganda ham shu hol yuz berishi mumkin.</li><li>• Havo namligi me'yoriga kelishi uchun xonani shamollating.</li></ul>

Qizishdan himoyalovchi qurilma

Ushbu changyutgich motor qizib ketganda qurilmani elektr manбайдan o'chiruvchi maxsus termostat bilan jihozlangan. Agar changyutgich kutilmaganda o'chib qolsa, uni o'chirgan holda elektr tarmog'idan uzing. Rozetkada elektr quvvati mavjudligiga ishonch hosil qiling. Buning uchun tok urishini oldini olish maqsadida malakali mutaxassisga murojaat qiling.

Qizishning ehtimoliy sabablari, masalan to'lib qolgan changqopcha, quvurning to'lishi, shlang yoki filterdagi muammolarni aniqlang va ularni bartaraf eting.

Topilgan nosozliklarni bartaraf etgach, taxminan 30 daqiqa davomida kutib turing, shundan keyin changyutgichni elektr tarmo'ga ulab, uni ishga tushiring.

Agar changyutgich ishlamasa, servis markaziga murojaat eting.

eslatma

---

eslatma

---

**Ishlab chiqaruvchi:**

Samsung Electronics Co. Ltd. (Metan Dong) 129, Samsung-ro, Engtong-gu, Suvon shahri, Kyonggi-do, Koreya Respublikasi

**Fabrika manzili:**

MCHJ "Samsung Electronic Vietnam", Vietnam shahri, Bak Ninh viloyati, Yen Fong tumani, Komunna Yen Trang, Yen Fong # 1 Sanoat zonasi.

**Ishlab chiqish davlati:**

Vietnam.

# SAMSUNG



DJ68-00698A-10